

# PROTILETECKÉ KRYTY V BRNĚ (DŮM UMĚNÍ A AREÁL FAKULTNÍ NEMOCNICE U SV. ANNY)

PETR HOLUB, DAVID MERTA, ANTONÍN ZŮBEK

V průběhu roku 2008 s přesahem do roku 2009 proběhly na území města Brna dva záchranné archeologické výzkumy, jež zachytily pozůstatky podzemních krytů z období druhé světové války. Složitější, ve větším rozsahu a lépe prozkoumaný komplex betonových chodeb byl dokumentován v rámci výzkumu v areálu Fakultní nemocnice u sv. Anny (akce A066/2008; Černá a kol. 2010), značně narušený relikv krytu byl odkryt také v blízkém sousedství Domu umění na Malinovského náměstí (akce A008/2008; Holub – Merta 2009).

Spolu s měnicí se vojenskou situací v roce 1943, kdy se vidina konečného vítězství Třetí říše začala ztrácet v nenávratnu, se takřka každodenní realitou stávaly nálety spojeneckých bombardovacích svazů. A to postupně i na území Protektorátu. Válku tak začalo stále více pociťovat i civilní obyvatelstvo. K jeho ochraně před leteckými útoky mělo sloužit systematické budování protileteckých krytů. Ochrana proti bombardování byla v Německu věnována dvojici časopisů. Od roku 1931 do ledna 1945 vycházel *Gasschutz und Luftschutz*, od června roku 1937 *Baulicher Luftschutz*. V obou byly publikovány i nejrůznější příspěvky k budování protileteckých krytů včetně jejich plánů. V roce 1943 pak vydal Říšský ministr letectví (Der Reichsminister der Luftfahrt und Oberbefehlshaber der Luftwaffe) masově šířenou instruktážní brožuru *Bestimmungen für den Bau von Deckungsgräben*. Tato drobná publikace shrnula dosavadní poznatky k budování leteckých krytů na základě zkušeností z bombardování a byly v ní obsaženy i závazné směrnice k budování krytů. Z dalších publikací pro nejširší vrstvy obyvatel to jsou pak např. Todtovou pracovní organizací vydávané sešity *OT Luftschutzbauten, LS-Gräben*.

Dle vydané směrnice měly být kryty budovány mimo dosah možného dopadu trosk stávajících budov, kdy jako oblast případného sesuvu budovy je považován pruh podél staveb o šířce alespoň 2/3 výšky budovy. V případě dvou podélně probíhajících krytů musela být jejich vzdálenost nejméně 20 m od sebe. Jednotlivé rovné úseky (části) krytů byly budovány maximálně pro 50 osob, kapacita celého krytu neměla přesáhnout 200 osob. Světlost chodeb byla doporučena na 1,4 m šířky a 1,95 m výšky. Kryty měly být budovány pod úrovní terénu, pouze v nezbytných případech bylo možné, aby zasahovaly nad úroveň terénu s tím, že měly být přihrnuty vykopanou hlínou. Nad stropem krytu byla předepsána minimální vrstva zeminy 0,5 m, boční přihrn chodby minimálně 1,3 m. Kromě železobetonu a betonu bylo povoleno stavby budovat zděné či ze dřeva. Po výstavbě měly být všechny spáry utěsněny a kryt odizolován lepenkou, výkopy měly být přihrnuty zeminou. Také podlahy krytů měly být vybaveny drenáží pro odvod vody. Při vstupu do krytu se nacházely protiplynové komory se dvojitými dřevěnými dveřmi, které měly prostory zajistit v případě použití bojových plynů. Kryty s kapacitou větší než 50 osob měly být vybaveny ventilátorem s ručním pohonem. Pokud nebyl ventilátor osazen, muselo být zajištěno odvětrávání uzavíratelnými větracími komínky. Sací otvory vzduchu nesměly vést stropem, pouze stěnami. V krytech bylo zařízeno vytápění kamny a dle možností byly opatřeny elektrickým osvětlením. V každé části krytu měly být pevně ukotveny čtyři nouzové zdroje osvětlení – lampy. Po obou stranách chodby krytu byly umístěny lavice pro sezení, přičemž na jedné straně bylo možné osadit lavice sklápěcí. V nikách na konci každého

oddílu byly umístěny suché záchody. V zalomení chodeb byl uložen písek a voda na hašení případného požáru. Přístupové cesty a vstupy se měly označit informačními tabulemi a směrovými šipkami natřenými svítící barvou (<http://www.amaot.de/bunker/deckungsgraeben.htm>).

### Fakultní nemocnice u sv. Anny

V průběhu archeologického výzkumu v areálu Fakultní nemocnice u sv. Anny byly v prostoru přiléhajícím k ulici Anenská odkryty dva segmenty podzemních krytů. Jednalo se o typově shodné chodbovitě útvary (s.s.j. 003 a s.s.j. 004), které svými delšími osami svíraly úhel třiceti stupňů. Prostory krytu byly vybudovány z betonu litého do dřevěného bednění. Strop tvořila poměrně stlačená valená klenba. Vnitřní prostor dosahoval výšky 2 m, šířka chodeb činila také 2 m. Podél stěn probíhaly betonové římsy široké 20 cm pro ukotvení lavic. Podlaha se nacházela cca 2,50 m pod stávajícím povrchem. U chodby s.s.j. 004 se podařilo odkrýt vstup tvořený betonovým schodištěm, z něhož se dochovalo sedm schodů. Vstup do druhého segmentu nalezen nebyl, lze jej předpokládat v těsné blízkosti západní hranice zkoumané plochy. Odvětrávání krytů bylo zajištěno několika betonovými potrubími, vyvedenými podél vnější stěny na povrch. Ze získaných poznatků je zřejmé, že kryty přečkaly druhou světovou válku a dále byly využívány, respektive došlo k jejich modernizaci. Ta se mimo jiné projevila zvýšením podlahy, takže průchodná výška činila pouze 1,60–1,70 m. Vybudovány byly nové příčky, nově byly osazeny i dveře. Kryty byly opuštěny a zasypány nejspíš ještě v 50. letech 20. století. V zásypech krytů se nacházelo poměrně velké množství zdravotnických potřeb (většinou skleničky, zkumavky, ampule apod.).

Není vyloučeno, že důležité informace by přinesl archivní průzkum, pamětníci se zatím nenašli. Další poznatky mohou získat i očekávané následné etapy archeologického výzkumu.

Otázkou zůstává vztah obou nalezených krytů, kdy, jak je výše popsáno, se oba sbíhají zhruba pod úhlem 30°. Případná superpozice obou staveb se nachází mimo v současné době prozkoumanou plochu, nemůžeme tedy říci, zda jsou kryty současné (popř. i propojené), či zda spolu časově nesouvisí (to se zdá velmi nepravděpodobné). Vzhledem k danému prostoru nádvoří nemocnice byl projekt zřejmě dispozičně upraven. Předpokládáme, že mimo zkoumanou plochu jsou kryty navzájem propojeny.

### Dům umění

Při plošném snižování terénu západně od stávající budovy Domu umění byl narušen betonový skelet chodby krytu pocházejícího z období druhé světové války. Kryt byl vybudován z litého betonu. V horní části profilu byl již dříve narušen a zhroutil. Zachycena byla část ve tvaru písmene L o rozměrech 16 × 4 metry s delší osou orientovanou ve směru sever-jih. Na vnitřním líci chodby vejčitého průřezu s plochým dnem byly patrné otisky dřevěného bednění. Z vnějšího líce zdiva po odkopání krytu vyčníval obdélný litý objekt, jenž lze pravděpodobně označit za blok s větrací šachtou.

### Závěr

V obou dokumentovaných případech lze uvažovat o protiletectkých krytech vystavených ve druhé polovině druhé světové války. Dle zmíněné příručky *Bestimmungen für den Bau von LS.-Deckungsgräben* (<http://www.amaot.de/bunker/deckungsgraeben.htm>) by se jednalo o varianty přímých krytů. Jelikož

však nejsou známy celé půdorysy staveb, nelze ani vyloučit (a to především v případě nalezeného torza při Domě umění) variantu lomenou, případně kombinaci variant, jak je známa např. z prostoru dvora domu Václavská 6 (Kunc 2009). Oba relikt krytů představují hmatatelné pozůstatky po víceméně improvizované protiletectké ochraně civilního obyvatelstva města Brna ze závěru druhé světové války.

V Brně bylo doposud mimo v textu zmíněné stavby doloženo 17 krytů shodné konstrukce (přímých i lomených variant), s oválnou klenbou. Nacházejí se v lokalitách Václavská 6, Václavská 10, Vlhká 10, FN u sv. Anny (za centrální budovou), Stránská skála (pro Hermann Göring Werke – Zetor), Vaňkovka, na ulici Opuštěné, pod Špilberkem (kryt 10 „Z“), v ulici Tkalcovské, dvě stavby v areálu Zbrojovky, v Maloměřicích a na Kraví hoře (Svoboda 2005, 179-193; Kunc 2009; [http://www.davar.cz/badatelna/xref/kryty\\_brno.htm](http://www.davar.cz/badatelna/xref/kryty_brno.htm)). Podobné kryty byly zničeny výstavbou OD Interspaar na Cejlu (v areálu dnes už neexistující textilky Vlněna). Jako protiletectké kryty byly upravovány i sklepy jednotlivých domů, to však není předmětem tohoto příspěvku. Je jisté, že takovýchto staveb se v areálu města nachází další desítky<sup>1</sup>, jež čekají na své „objevení“ a prozkoumání.

### Poznámky

<sup>1</sup> Příkladem nám může být bádání v Německu, kde je dané problematice věnovaná rozsáhlá literatura i webové portály (např. pro kryty ve Stuttgartu, kde je takovýchto staveb dokumentováno několik desítek – viz <http://www.schutzbauten-stuttgart.de/pages/de/home/bauwerke/stollen.php>). Pro Brno představuje prozatím nejobsáhlejší pramen webová stránka [http://www.fortifikace.net/ii\\_sv\\_v\\_protilet\\_kryty\\_brno.html](http://www.fortifikace.net/ii_sv_v_protilet_kryty_brno.html).

### Periodika

Baulicher Luftschutz 1937–1943  
Gasschutz und Luftschutz 1931–1945  
OT Luftschutzbauten, LS-Gräben

### Literatura

- Černá, L. – Sedláčková, L. – Zübek, A. 2010: Nálezová zpráva o provedení záchranného archeologického výzkumu při stavbě „Fakultní nemocnice u sv. Anny v Brně – stavba ICRC“. Nálezová zpráva č. 2/10 uložená v archivu společnosti Archaia Brno, o.p.s.
- Holub, P. – Merta, D. 2009: Brno, Dům umění – Malinovského nám. 2, Nálezová zpráva o provedení záchranného archeologického výzkumu č.j. 45/08 uložená v archivu Archaia Brno o.p.s.
- Kunc, P. 2009: Protiletectké kryty z II. světové války v Brně a okolí, [http://www.fortifikace.net/ii\\_sv\\_v\\_protilet\\_kryty\\_brno.html](http://www.fortifikace.net/ii_sv_v_protilet_kryty_brno.html)
- Svoboda, A. 2005: Brněnské podzemí. Kniha druhá.
- <http://www.amaot.de/bunker/deckungsgraeben.htm> Der Reichsminister der Luftfahrt und Oberbefehlshaber der Luftwaffe – Bestimmungen für den Bau von Deckungsgräben, März 1943
- [http://www.davar.cz/badatelna/xref/kryty\\_brno.htm](http://www.davar.cz/badatelna/xref/kryty_brno.htm)
- <http://www.schutzbauten-stuttgart.de/pages/de/home/bauwerke/stollen.php>





Obr. 1. Brno, Fakultní nemocnice u sv. Anny. Pohled od jihozápadu na kryt s.s.j. 003. (archiv Archaia Brno foto i. č. 00611-2009)



Obr. 2. Brno, Fakultní nemocnice u sv. Anny. Pohled od jihovýchodu na kryty s.s.j. 003 a 004. Je patrné vstupní schodiště do krytu s.s.j. 004. (archiv Archaia Brno foto i. č. 00797-2009)





Obr. 3. Brno, Fakultní nemocnice u sv. Anny. Pohled od západu na část krytu s.s.j. 004. Je zde patrné jedno z odvětrávacích potrubí. (archiv Archaia Brno foto i. č.00831-2009)



Obr. 4. Brno, Dům umění. Odkrytá chodba krytu. Pohled od severu. (archiv Archaia Brno foto i. č. 02266-2008)

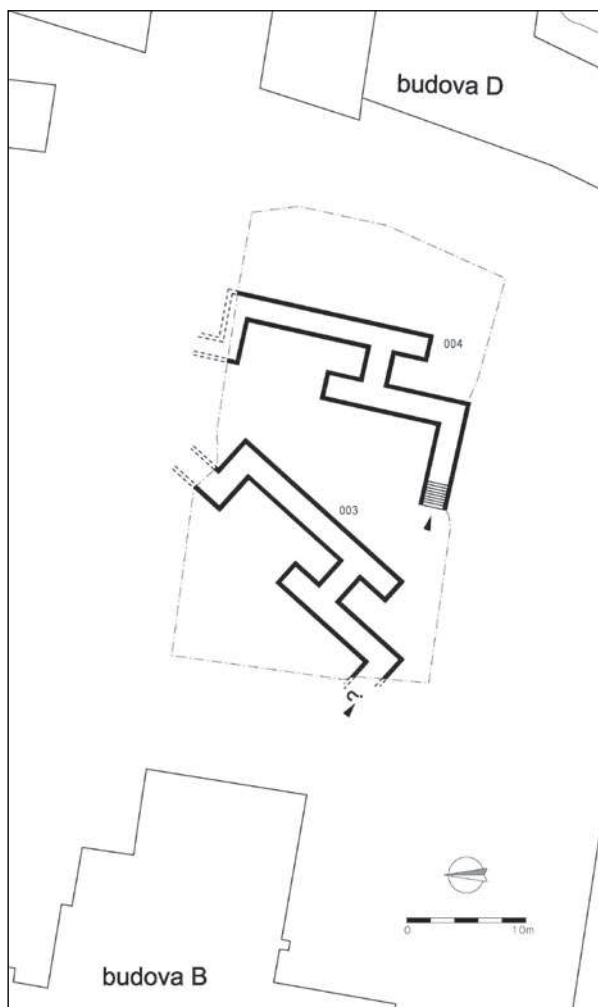




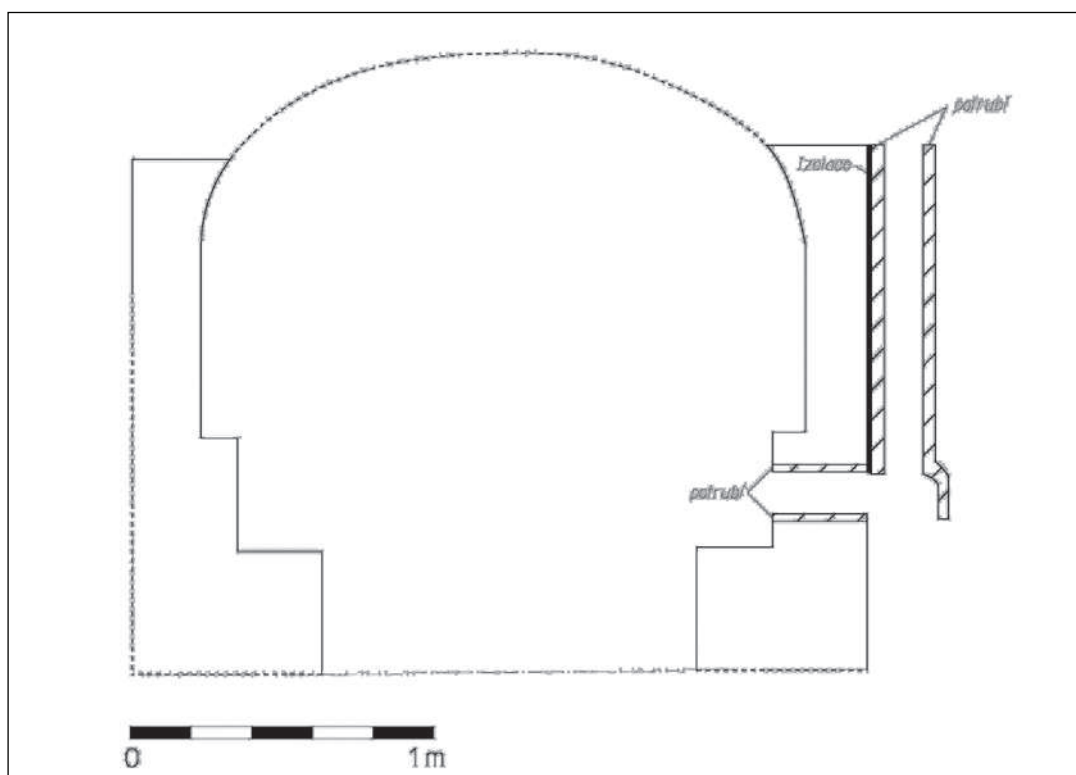
Obr. 5. Brno, Dům umění. Detail otisků bednění litého betonu. (archiv Archaia Brno foto i. č. 02270-2008)



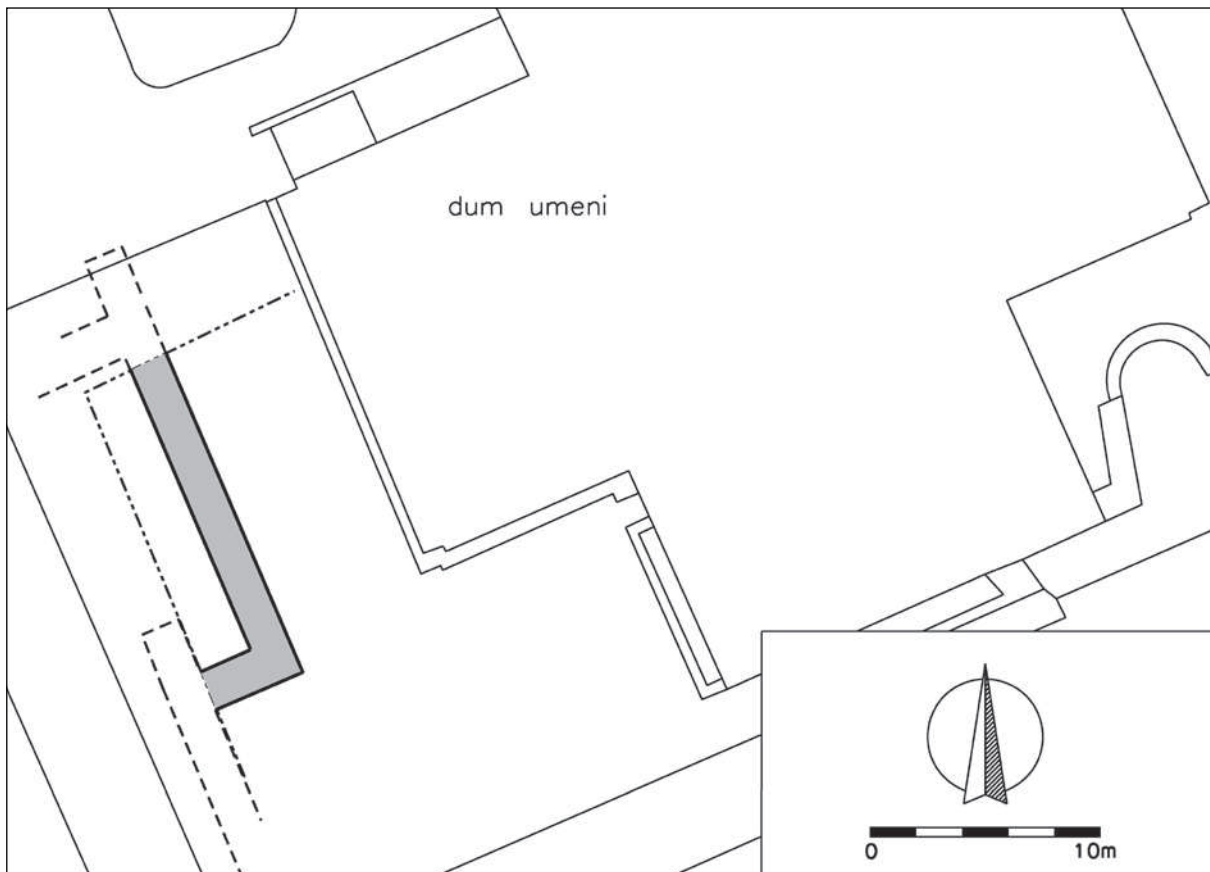
Obr. 6. Brno, Dům umění. Vnější líc litého zdiva krytu se šachtou větracího otvoru. (archiv Archaia Brno foto i. č. 02754-2008)



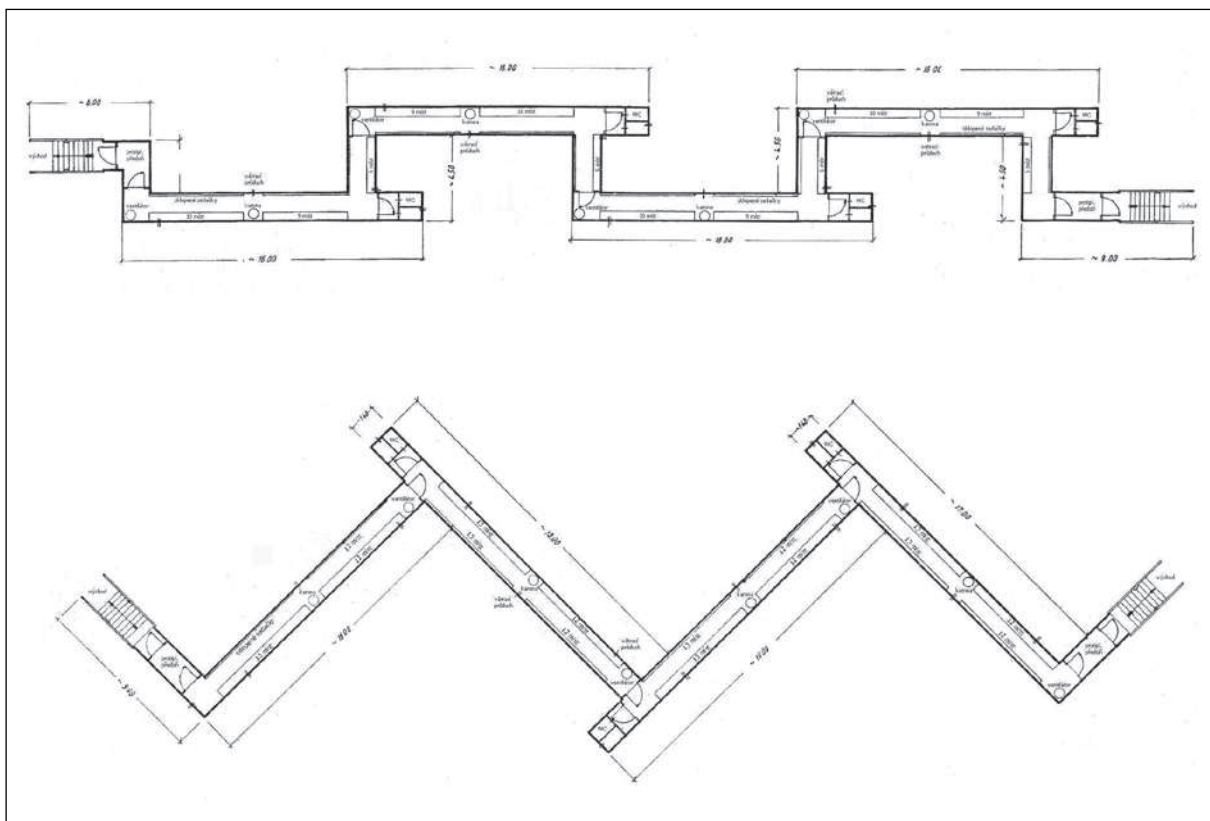
Obr. 7. Brno, Fakultní nemocnice u sv. Anny. Půdorysná situace zachycených krytů s.s.j. 003 a 004.



Obr. 8. Brno, Fakultní nemocnice u sv. Anny. Řez krytem s.s.j. 004 s větrací šachtou.



Obr. 9. Brno, Dům umění. Půdorysná situace zachycené části krytu.



Obr. 10. Ideální podoba přímé a lomené varianty krytu. Podle Kunc 2009.