

Předběžné výsledky archeologického výzkumu sklárny v Bedřichově v Jizerských horách

Marcela Stará, Jana Halbichová, Petr Brestovanský

Pozůstatky sklářské huti lze dosud nalézt na louce pod Lesní chatou v obci Bedřichov v Jizerských horách (okr. Jablonec nad Nisou). Toto území začalo být aktuálně ohrožováno počátkem nového tisíciletí plánovanou výstavbou lyžařského běžeckého stadiónu. Část zainteresovaných správních orgánů a organizací se však podařilo přesvědčit o nutnosti zachovat pozůstatky sklárny ve formě jednoduchého skanzenu v rámci budoucího sportovního areálu. Realizaci projektu ovšem muselo předcházet přesné vymezení plochy ohroženého sklářského statku. Za tímto účelem Severočeské muzeum v Liberci ve spolupráci se Západočeským muzeem v Plzni a Archeologickým ústavem v Praze přistoupilo ke geofyzikálnímu průzkumu, který byl podrobně vyhodnocen RNDr. Romanem Křivánkem v roce 1998 [1]. Archeologický průzkum v letech 2000–2002 sledoval především úkol prostorového vymezení obvodového zdiva výrobní haly. Vzhledem k omezeným finančním prostředkům se zatím nepodařilo skrýt celou vnitřní plochu sklárny, takže humusová vrstva byla odstraněna především v několika centrálních čtvercích, přiléhajících k tělesu pece. Základy této pece byly zachyceny již zjišťovacím průzkumem Severočeského muzea v Liberci (vedeným Vítem Weberem) v letech 1975–1976 [2].

Pro možnost společného zpracování výsledků všech výzkumných sezón bylo i v letech 2000–2002 dodržováno rozdělení celé plochy do čtvercové sítě o velikosti strany dva metry. Základy tohoto systému byly položeny již v sedmdesátých letech. Výzkum v roce 2000 byl rozšířen o čtyři zjišťovací sondy pro ověření rozsahu sklářské haly. Po náležité dokumentaci byl terén vně zastavěné plochy uveden do původního stavu, zatímco uvnitř sklářské haly dále pokračuje plošný odkryv povrchové vrstvy. Poslední výzkumná sezóna odkryla část vnitřního zdiva ve východní části areálu a vnitřní prostor mezi čtverci 9/IX až 1/IX prořála sonda, jejíž výsledky nebyly dosud definitivně vyhodnoceny.

Historie lokality

Huť v Bedřichově patří mezi nejstarší a nejdéle pracující sklárny v Jizerských horách [3]. Byla založena roku 1598 sklářským mistrem Petrem Wandererem [4]. Kupní smlouva mezi urozenou hraběnkou a paní Kateřinou z Redernu (rozenou Šlikovou) a kupujícím ctihodným Petrem Wandererem [5] byla sepsána 25. IX. 1602. Smlouva zaručovala kupujícímu tyto svobody: 1/ výhradní povolení pálení popele (pro získávání potaše pro výrobu draselného skla) v libereckých a frýdlantských lesích, 2/ právo rybolovu v potocích Kamenice, Blatný a Červený potok, 3/ povolení vaření piva i vína pro sebe, dělníky i přichozí, 4/ zřízení mlýna a pily, 5/ osvobození sklářského mistra i jeho potomků a jeho dělníků od roboty [6].

Od roku 1614 byla sklárna v držení sklářského rodu Hänischů, později Lehmanů a Waterů. O rozsahu hutního statku koncem 17. století se dovídáme z další kupní smlouvy datované k roku 1689. Tehdy prodal Kaspar Hänisch celý hutní statek (skládající se z vlastní sklárny, mlýna, stoupy a obytného domu sklářského mistra) za 16 000 kop panství Liberec. Panství však již v roce 1695 opět prodalo sklárnu s hutním statkem Gottfriedu Hänischovi, včetně výsad, tak jak je užíval poslední majitel rodu, s výjimkou práva vaření piva, které musel odebírat v Liberci [7]. Po požáru v roce 1711 byla huť přestavěna. Od roku 1752 vlastnil sklárnu Johann Josef Kittel z Falknova u České Kamenice, od něhož ji pro svého bratra Františka Antonína převzal Jan Leopold Riedel.

Od roku 1795 výroba ve sklárně vzhledem k nedostatku dřeva upadá a počátkem 19. století je sklárna definitivně opuštěna. František Antonín Riedel prodal (prostřednictvím svého bratra Josefa) hutní statek i se sklárnou panství Liberec kupní smlouvou z 16. X. 1806 za 20 000 zlatých [8]. Panství Liberec již nevedlo sklárnu do provozu a tato se rozpadla.

Nálezový soubor

Centrální část s hlavní pecí byla zkoumána již v sedmdesátých letech, tudíž v posledních třech sezónách její průzkum nepokračoval.

Skrývka povrchové vrstvy v roce 2001 probíhala především jihozápadně od pece (ve čtvercích č. 7/VII, 8/VII, 6/VIII, 7/VIII, 8/VIII, 9/VIII, 9/IX, 8/IX, 7/IX, 9/X a 8/X).

Z prostoru čtverců 8/X a 9/X pochází také nejvíce nálezů sklářského odpadu, polotovarů i finálních výrobků. Reprezentativní vzorek nálezového souboru tvoří flakónky různých tvarů a velikostí, kalamáče z modré skloviny, skleněná nádobka s oušky, skleněná nádobka s neodříznutou kopnou, sklenka na nožce s odlomenou patkou, dva skleněné a dva kovové knoflíky, lustrové ověšky a zlomky lustrových armatur (i se zatavovanými vlákny), zlomky finálních výrobků z čirého, mléčného i modrého skla (hrdlo láhve, lékárenská lžička, přeslen, patka sklenky, korálek atd.) a drobné zlomky malovaného skla (s malbou červenou, žlutou, modrou, černou i bílou), fragmenty keramických nádob, fragment troubele dýmky. Západně od pece byla nalezena měděná přezka obdélníkovitého tvaru s jednoduchým jazýčkem. Při JZ rohu (ve čtvercích č. 9/X a 8/X) byla také registrována kumulace železného inventáře (nůž, kleště na tvarování ověšek, nůžky, kování, fragment železného tuleje, železné hřebíky atd.). Ze stejného prostoru pocházejí čtyři skleněná „hladítka“ hřibovitých tvarů z tmavozelené skloviny. Ve čtvercích 9/IX a 9/VIII bylo nalezeno zatím nejvíce skleněných zátek, z nichž valná část byla vyrobena z čirého skla, ale vyskytly se i zátky ze skla modrého.

Pod humusem a žlutohnědou jílovitou vrstvou se ve čtverci 4/V nacházel spáleništní horizont, obsahující krom zlomků sklářské produkce i stříbrný krejcar Friedricha II. (Prusko 1740–1786). V téměř prostoru byl nalezen stříbrný groš Josefa I. (Rakousko 1705–1711). Během výrobních aktivit v okolí tělesa hlavní pece došlo nejspíše ke ztrátám dalších drobných mincí (měděný krejcar Marie Terezie z roku 1760, měděný půlkrejcar Fridericha Viléma II. z roku 1797, dvoukrajcar ze stříbřitého kovu (billonu) z poloviny 18. století z Bavorska, pětikrejcar Františka Josefa I. z roku 1859).

Z humusové vrstvy v SZ části výrobní haly byly vedle kanálu pro přívod vzduchu k centrální peci vypreparovány kamenné základy další pece, která nasedá na silné souvrství uhlíků a mazanice – patrně jde o destrukci starší pece. V preparaci tohoto výrobního objektu je nutno pokračovat v příští výzkumné sezóně. Z povrchové vrstvy ze čtverců 6/III, 5/III a 6/II bylo získáno šest voňavkářských a dva mastičkářské flakónky, šest kusů zátek a fragment železného nástroje. Do tohoto prostoru také lze situovat maximální kumulaci fragmentů sklářských pánví. V roce 2002 se podařilo nalézt při severní stěně i jednu sklářskou pánev celou.

Uspokojivě se podařilo odkrýt obvodové zdivo JZ sektoru, jehož vnitřní prostor byl zdmi členěn na dva větší prostory označené pracovními la + IIa a šest drobných objektů, z nichž v pásech Ic + IIc lze spatřovat pozůstatky menších pecí, sloužících pravděpodobně v procesech zušlechťování sklářských výrobků.

Celková konstrukce těchto pecí bude zkoumána v dalších sezónách, podaří-li se zajistit finanční krytí konzervátorských prací, neboť ihned po odkrutí je nutno pece náležitě zakonzervovat. Z prostoru JZ sektoru (obj. Ia–IId a IIb–IIId) bylo z povrchové vrstvy získáno čtyřicet flakónků různých tvarů, cca sto zátek vesměs se zploštělou kulatou hlavicí, lustrové ověšky, zlomky finálních výrobků (patky, ucha, okraje), zlomky keramických nádob (především hrnců a jednoho kuthanu) a fragment železného klíče. Ze čtverce 10/IX (obj. Ia) byla získána další stříbrná mince (př. č. 19/2001) – jeden krejcar Leopolda I. (1657–1705) z roku 1697. Tato mince patří bezesporu k zatím nejstarším nálezům z této lokality [9–10].

Závěr

Nálezový celek pochází vesměs z povrchové vrstvy a tedy z poslední fáze sklářské výroby na této lokalitě. Měděný krejcar Františka II. z roku 1800 (Rakousko) z jihovýchodního rohu sklářské haly koresponduje se zánikovým horizontem tohoto objektu. Nejnovější stříbrná mince – pětikrejcar Františka Josefa I. byla na lokalitu pravděpodobně zanesena až po zániku sklárny. Velice blízkou analogii tvarových i technologických variací především lékárnických a voňavkářských flakónků nacházíme v nálezovém souboru, získaném výzkumem vedeným PhDr. J. Kavánem v letech 1973–1975 na dnes již pod hladinou Josefodolské přehrady na věky pohřbené sklárně zvané Karlova huť. Velice krátké trvání Karlovy hutě (v letech 1758–1775) umožňuje dobré časové vročení mladší produkce i ze sklárny v Bedřichově.

Závěrem je nutno zdůraznit fakt, že výsledky výzkumu mohou být ovlivněny dřívějšími výzkumnými vesměs nezdokumentovanými zásahy do terénu a pochopitelně i faktem, že na základě částečného odkrytu povrchové vrstvy nelze sestavit dostatečně plastický obraz o zkoumané lokalitě.

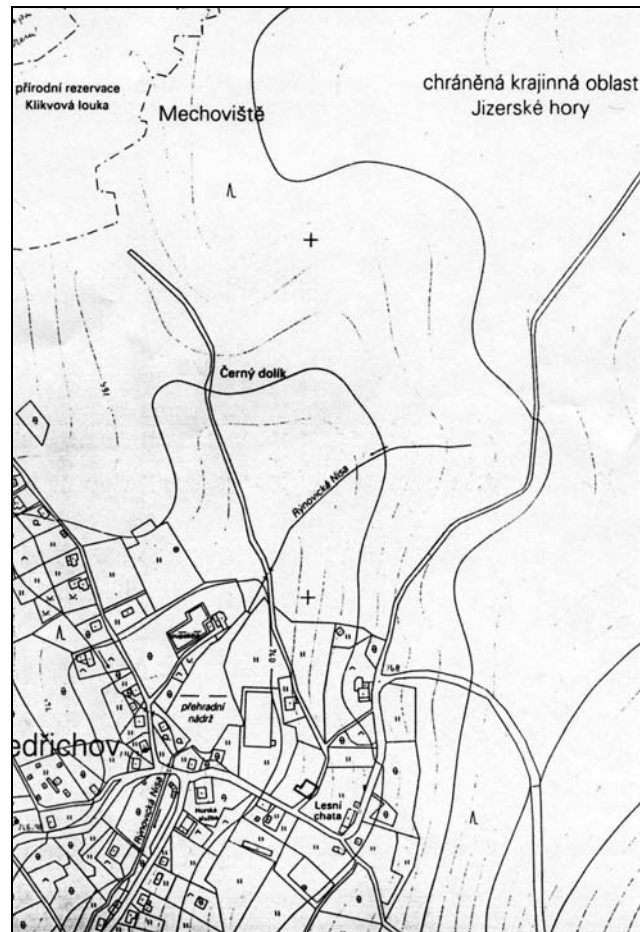
Hlavním přínosem výzkumu zatím zůstává odkrytí obvodového zdiva jižní a západní části areálu, větší části severní obvodové zdi a částečně i východního zdiva. Velmi důležité je zjištění dalších dvou pecí v JZ patrně přístavbové části, která nejspíš souvisela se zušlechťováním sklářských výrobků.

U hlavní pece (obj. V) v centrální části se podařilo odkrýt prakticky celý vzduchový kanál a v SZ části výrobní haly byla nalezena další (patrně pomocná) pec. Zatím se nepodařilo uspokojivě interpretovat dva zděné objekty jižně od hlavní pece (snad i zde alespoň v případě objektu č. IV můžeme mluvit o vedlejší peci).

Nálezové okolnosti a materiálový soubor byl předběžně konzultován s PhDr. Evou Černou z Ústavu archeologické památkové péče severozápadních Čech, za určení mincovních nálezů patří vřelé díky Mgr. Libuši Bílkové ze Severočeského muzea v Liberci.

Poznámky a literatura

- [1] KŘIVÁNEK, R. 1998: Geofyzikální průzkum zaniklé sklářské huti v Bedřichově, okres Jablonec nad Nisou, Archeologie Libereckého kraje , s. 69 –71, Liberec.
- [2] Bedřichov - ANZ 11–1/75–76.
- [3] STARÁ, M. 1996: Sklářská produkce z oblasti Jizerských hor zastoupená ve sbírkách Severočeského muzea v Liberci, Vědecká pojednání II–2, s. 81–86, Liberec.
- [4] Státní archiv Děčín, fond, Ústřední správa Clam–Gallasových panství, historická sbírka, krabice XIV, fascikl H. R. 18 c.
- [5] TOMANDL, M. 1968: Význam dřeva pro sklářské hutě v Jizerských horách, Ars vitraria II, s. 9, Jablonec nad Nisou.
Sklářský podnikatel Petr Wander je ve smlouvě nazýván Wanderer (viz též Tomandl: Dějiny lesního hospodářství v Jizerských horách, Knižnice Jizerských hor, 12, str. 5, Liberec).
- [6] TOMANDL, M. 1972: Dějiny lesního hospodářství v Jizerských horách, Knižnice Jizerských hor 12, s. 5–6, Liberec
- [7] TOMANDL, M. 1968: Význam dřeva pro sklářské hutě v Jizerských horách, Ars vitraria II , s. 10, Jablonec nad Nisou
- [8] Státní archiv Děčín, fond Ústř. správa Clam–Gallasovských statků, historická sbírka, krabice XIV/6-Orte A-F, 1–8.
- [9] Bedřichov – ANZ 34 b–18/2000.
- [10] Bedřichov – ANZ 35 c–27/2001.
- [11] KAVÁN, J. 1981: Výsledky archeologického výzkumu Karlovy hutě v Jizerských horách, která pracovala v létech 1758–75, Ars vitraria VII, s. 19–72, Jablonec n. N.



Obr. 1 Bedřichov – celkový plán



Obr. 2 Sklárna Bedřichov – plánek se čtvercovou sítí



Obr. 3 Pece (obj. Ic a Ilc) sloužící nejspíše v procesu zušlechťování výrobků



Obr. 4 Částečně odkrytá pec (obj. Ilc) od východu



Obr. 5 Ukázky produkce sklárny – mastičkářské a voňavkářské flakónky



Obr. 6 Ukázky produkce sklárny – lustrové ověšky a fragmenty armatur



Obr. 7 Železné kleště s patrně mosaznou formou na tvarování lustrových ověšků