

Archeologické nálezy z lokalit Lange Pinge a Kunstschachte u Zlatých Hor (okr. Jeseník)

Petr Obšusta

V roce 1998 jsem se díky J. Večeřovi seznámil s pozůstatky středověkého dolování v okolí Zlatých Hor. Kromě obhlídky povrchových reliktnů se podařilo získat i soubor archeologických nálezů z lokalit Lange Pinge a Kunstschachte. Tyto dvě lokality se nachází na území nazývaném Starohoří (nebo Obirgrube).

Oblast Zlatých Hor (Zuckmantel) je jedním z mála zlatonosných revírů na Moravě. První zmínka o Zlatých Horách je až z roku 1263, kdy se hovoří o horách směrem na „Cucmantel“. Je možné, že se tohoto území týká zmínka o sporu o zlaté doly z roku 1222 mezi moravským markrabětem Vladislavem Jindřichem a vratislavským biskupem Tomášem I. Roku 1281 je zmínka o zdejším kamenném hradu Edelstein, k němuž patřily Zlaté Hory roku 1284. V roce 1306 udělil Zlatým Horám opavský kníže Mikuláš II. městská privilegia. Hrad Edelstein byl tehdy v držení pánů z Linavy, které vyzývá opavský kníže Mikuláš, levoboček krále Přemysla Otakara II., aby nahradili škodu způsobenou vratislavskému biskupu Tomáši II. Po neuposlechnutí byl hrad pánům z Linavy odňat a zastaven spolu s doly vratislavskému biskupovi. Hrad byl původně založen pravděpodobně k ochraně zdejších dolů a vytěženého zlata. Roku 1285 se jej zmocnil opavský kníže Jindřich a v držení opavských knížat byl hrad až do roku 1440, kdy byl zastaven opolskému knížeti Bolkovi. Krátce se hrad roku 1460 dostává do držení krále Jiříka z Poděbrad. Správcem byl ustanoven Jan ze Žerotína, který odsud podnikal loupežné nájezdy a proto vratislavský biskup Jošt z Rožmberka hrad v roce 1467 dobyl a zbořil. Rozbořený hrad pak roku 1474 věnoval Matyáš Korvín vratislavskému biskupství.

Pravděpodobně největšího rozmachu dosáhly zdejší doly v období od 14. do 16. století. První písemné zmínky o dolování se objevují v letech 1318 až 1343, kdy se zlatohorští měšťané obracují ve sporných věcech do města Jihlavy. Hovoří se zde o dolech ve Starohoří, kde se nachází i obě zkoumané lokality. Z listin vyplývá, že již tehdy byly zdejší doly nejméně 60 m hluboké a že je odvodňovala dědičná štola. Nepokoje na konci 14. století a válečné konflikty v průběhu následujícího 15. století znamenaly omezení a útlum hornických aktivit, i když hlavním důvodem bylo nepochybně vyčerpání stávajících ložisek zlata. Roku 1467 se Zlaté Hory stávají majetkem vratislavského biskupství a s touto změnou zřejmě souvisí i nový rozvoj těžby v letech 1477 až 1507. Další pozornost se k revíru Starohoří přesouvá v souvislosti s vytěžením tzv. měkkých dolů po roce 1530. Rozvoj těžby probíhá po celé 16. století, kdy se důlní díla pohybovala v hloubkách až okolo 260 m. Limitujícím faktorem těžby bylo odvodnění, které se dělo dědičnými štolami a pomocí čerpadel. Vzhledem k dosahovaným hloubkám odvodnění nedostačovalo a proto bylo postaveno v letech 1598 – 1600 nové velké čerpadlo s mihadlovým pohonem. Tento stroj čerpal vodu šachtou z hloubky téměř 100 m pod úroveň dědičné štoly. Čerpadlo bylo v provozu až do roku 1714, kdy se zřítily některé stěny dobývek a poškodily čerpadlo tak, že již nebylo opraveno. Za úpadkové období zdejšího dolování lze označit období 1625 až 1650, kdy se ve zdejším kraji neblaze projeví vlivy třicetileté války, moru a čarodějnických procesů. V průběhu 17. století pak byla těžba na krátkou dobu obnovena, ale to byla již jen labutí píseň zdejších dolů. Vesměs neúspěšné pokusy o obnovu těžby pokračovaly v průběhu 18., 19. i 20. století. Zatím poslední kapitolu zdejšího zlatonosného revíru tvoří důlní práce zahájené v roce 1952. V letech 1965 až 1989 probíhala těžba měděných rud. V 80. letech dochází k dotěžování měděných rud a pozornost se obrací k polymetalickým Pb-Zn rudám. Po roce 1990 jsou státní dotace na provoz dolů kráceny a s jejich ukončením v roce 1993 končí i těžba ve zdejším revíru.

Revír Starohoří

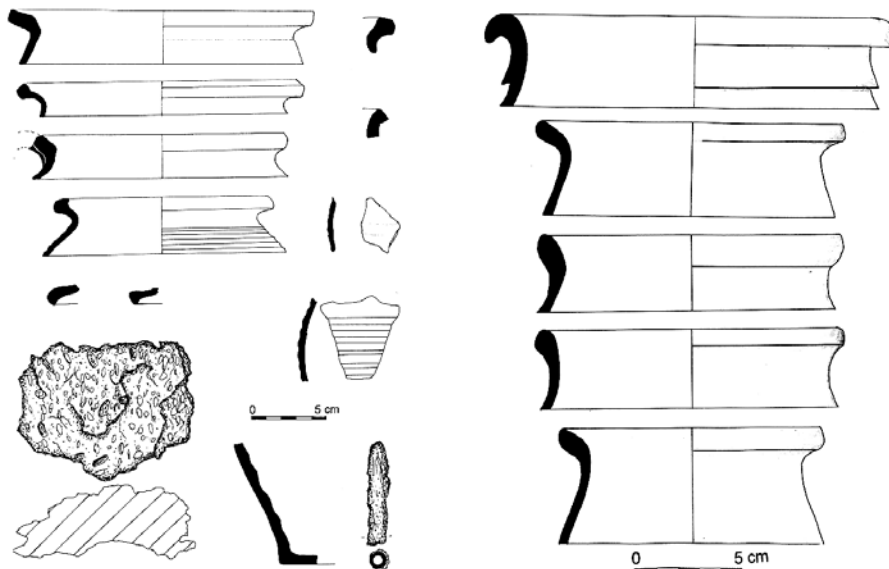
Starohoří byl nejvýznamější a také jeden z nejstarších zdejších zlatonosných revírů. V revíru Starohoří se nachází i obě sledované lokality, v areálu tzv. Velkých pinek je to jedna z nich zvaná Lange Pinge. Asi 100 m jižněji se pak nachází ústí jedné z nejdůležitějších zdejších středověkých šachet – Kunzschacht. Obě sledované lokality tedy spolu souvisí a společně jsou uváděny i v některých písemných pramenech.

První zmínka o Starohoří (Altenberg) je z roku 1377 při dělení Krnovska mezi knížata Hanuše a Mikuláše Opavského. Další zpráva je pak z roku 1434 při dělení Opavska mezi syny knížete Přemka Opavského. V propůjčce dolů biskupa Rudolfa z Rüdesheimu z 9. 8. 1480 se uvádí 40 lánů po 14 měřících na Staré jámě. Je zde připomínána štola a čtyři jámy (dnešní Velké pinky) – Schindler, Goldsmyd, Jungenstein a Nackbar. Z listiny dalšího vratislavského biskupa Jana Rotha z roku 1493 se dovídáme že na Obirgrube (Starohoří) se nachází důl Obirzeche neboli Kunstschacht. Kunstschachta byla jednou z nejdůležitějších, neboť zpřístupňovala nejrozsáhlejší důlní systém, kterému se od konce 17. století začalo říkat Althackelsberg. Celý důlní komplex dosahuje hloubky až 300 m. Kunstschachta je dílo obnovené naposledy v minulém století a je vyražena až na úroveň štoly v hloubce 140 m, prvních 40 m je téměř kolmých a zavalených výdřevou, kdežto další pokračování štoly je již ukloněné. Nalezený archeologický materiál se nacházel v povrchové odpadní vrstvě na vnějším jižním svahu Kunstschachty. Tato vrstva vznikla odhazováním odpadu horníky z horní hrany ústí šachty. Keramický materiál můžeme datovat do pokročilého 15. století s přesahem do 16. století. Archeologický materiál totožného rázu byl nalezen i na okraji Lange Pinge na jejím JZ a SV okraji. Velké pinky jsou pozůstatky po ústí středověkých dolů a vznikly zasypáním šachty. Na obvodu pinky se nachází tzv. obval – vytěžený materiál z šachty. Pinka tedy vzniká v místě původního propojení povrchu s podzemními prostoremi.

Nalezená keramika patří do horizontu mezi lety 1477 a 1530, kdy došlo k velkému rozmachu zdejší těžby, který se odrazil i v nalezeném archeologickém materiálu.

Literatura:

- [1] VEČEŘA, J. 1991: Toponomie dolů ve Zlatých Horách. In. Sb.: Historie dolování ve Slezsku a na severní Moravě, 9-55.
- [2] VEČEŘA, J. 1994: Zlatohorský rudní revír – průvodce hornickou naučnou stezkou.
- [3] ZACHAŘ, Z. 1991: Současný stav hornických děl ve Zlatých Horách. In. Sb.: Historie dolování ve Slezsku a na severní Moravě, 56-68.

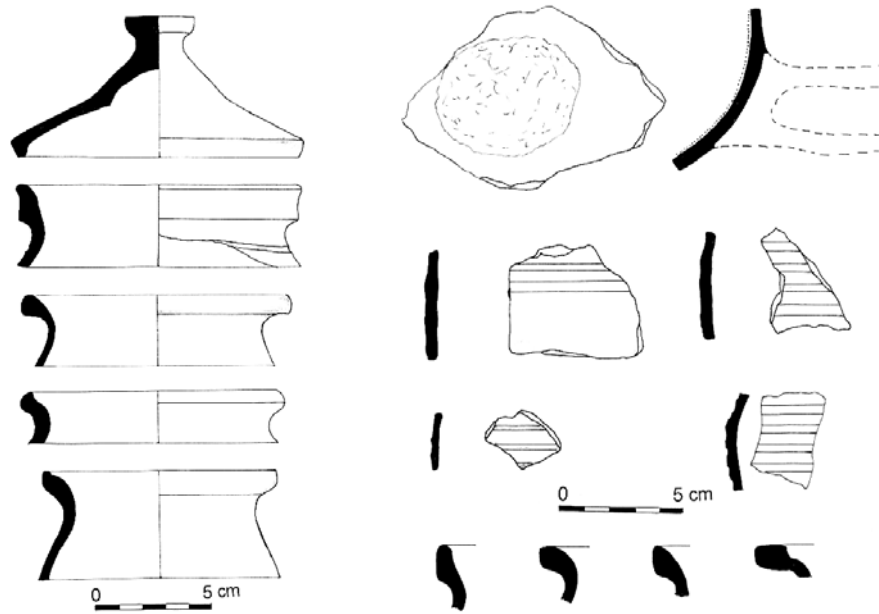


Obr. 1

Obr. 2

Obr. 1 Lange Pinge – povrchová vrstva na SV a JZ okraji pinky

Obr. 2 Kunzschachte – výchoz odpadní vrstvy pod svahem

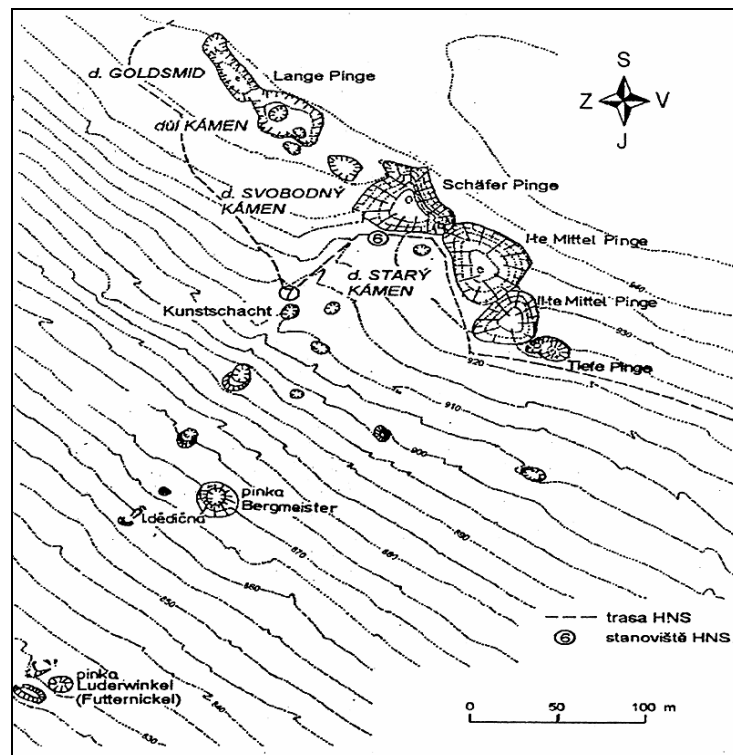


Obr. 3

Obr. 4

Obr. 3 Kunzschachte – výchoz odpadní vrstvy pod svahem

Obr. 4 Kunzschachte – výchoz odpadní vrstvy pod svahem



Obr. 5 Prostor Starohoří s možným rozmístěním dolů ve 14. století (dle J. Večeří)