

Zaniklá sklárna ve Sklené

(kat. úz. Pusté Žibřidovice, okres Šumperk)

Soubor výsledků archeologického výzkumu v sezóně 1992

Jiří Merta

Na území dnes zaniklé osady Sklené (Glasdorf) se nacházejí relikty sklárny, jejichž polohu se podařilo zjistit archeologickými sondami v měsíci říjnu a listopadu 1992. Osada Sklená zanikla po odsunu Němců po skončení 2. světové války. Byla rozložena v rozmezí 580 - 700 m n. moř. po spodním okraji úžlabiny, která odděluje Sklený vrch (828 m) od Ucháče (1022 m) při potoce Sklená voda a bezejmenného potůčku, přítékajícího z pod kóty 926 do Sklenské doliny. Vročení založení osady je nejisté. Historické údaje publikované v odborné literatuře (Březina 1932) se vztahují patrně k jiným lokalitám. Je pravděpodobné, že osada vznikla při fungující sklárně - odtud její název. Údaj, že zde před rokem 1600 působil Georg Schürer se vztahuje nepochybně ke stejnojmenné osadě při Malé Moravě (Hetteš 1974). Nejstarší doložené zprávy pocházejí až z 2. pol. 17. století. Mapové materiály z poloviny 18. století již sklárnu nezachycují. Ani katastrální mapa z roku 1834 neposkytuje žádné indicie naznačující existenci sklárny. Je možné, že archivní průzkum pozemkových knih panství Velké Losiny či seznam obecních listin uložený v Zemském archivu v Brně přinese pozitivní výsledky.

Po získání vzorků skel, skelné hmoty a keramiky z náplav Sklenského potoka Janem Dostálem došlo k zařazení výzkumu zaniklé sklárny do Ekoprogramu.

Na podzim roku 1992 byly položeny na vybraném místě při pravém břehu Sklenského potoka postupně tři sondy, které poskytly trojrozměrný materiál, jehož pomocí mohlo být určeno období provozu sklárny zhruba na dobu od konce 16. do 2. pol. 17. století. Toto vročení vcelku odpovídá dosud známým archivním pramenům a současnému stavu znalostí o existenci obce. Zkoumaná poloha vytváří vyvýšenou plošinku, částečně obtékanou potokem, který při ní výrazně mění směr svého toku. Přes hranu plošiny byla vedena sonda R 1, která protнула dvojicí zidek zděných nasucho, které snad tvořily základ objektu (případně dvou objektů vzniklých ve dvou rozdílných etapách). Další sonda R 2 byla vedena zhruba kolmo na sondu R 1. Třetí sonda R 3 je vedena plošinkou při cestě. V ní byla na samém konci sezóny, v druhé polovině listopadu 1992 odkryta kamenná dlažba, překrývající rozpadlou cihelnou dlažbu.

Pod ní jsou další kulturní vrstvy, zatím nedatované. Nálezy keramiky, jejíž soubor pochází hlavně ze sond R 1 a R 2, umožňují rámcové datování lokality od konce 16. století do závěru 17. století. Jde jednak o kuchyňské nepolévané zboží, jednak o stolní zboží, většinou glazované, v některých případech i malované. Datování nálezu bylo konzultováno pracovníky Archeologického ústavu v Brně (dr. J. Unger, dr. Z. Himmelová). Detailní zpracování není zatím dokončeno (náčrty, profily, tabulky).

Sklářskou výrobu dokládají nálezy sklářské hmoty, odstříky skla, části výrobků a nejrůznější zlomky skla. Významnou částí souboru jsou zlomky sklářských pánví, jichž bylo nalezeno několik. Současně byly vyzvednuty zlomky výmazů a materiálů souvisejících s technologií výroby skla. Soubor vyzvednutých skel předběžně zpracovala dr. Z. Himmelová.

Ze sondy R 2 byl odebrán vzorek uhlíků, které byly spolu s dalšími předány prof. J. Šilarovi, vedoucímu radiouhlíkové laboratoře UK k datování. Výsledek není dosud znám. Vzorek R 1 byl odebrán ze stěny zářezu nově zřízené lesní silnice. Byl uložen na dně jámy související patrně s úpravou lesa na pluzinu v období kolonizace.

Výzkumná činnost a samotný průběh výzkumu byl poznamenán nedostatkem času v závěru sezóny a povahou počasí v podhůří Jeseníků. Lze oprávněně očekávat, že pokračování archeologického výzkumu přinese pozitivní výsledky.

Poznámky

Březina, J. 1932: Vlastivěda moravská, šumperský okres, Biskup Stanislav Thurzo (r. 1501), ani olomoucké biskupství nevlastnilo ani panství kolštejské, ani losinské. Proto se listina vydaná olomouckým biskupem nemůže vztahovat k osadě Sklená, ale zřejmě ke Sklenovu na hukvaldském panství. (Za sdělený údaj děkuji PhDr. J. Štěrbové ze Slezského archivu v Opavě).

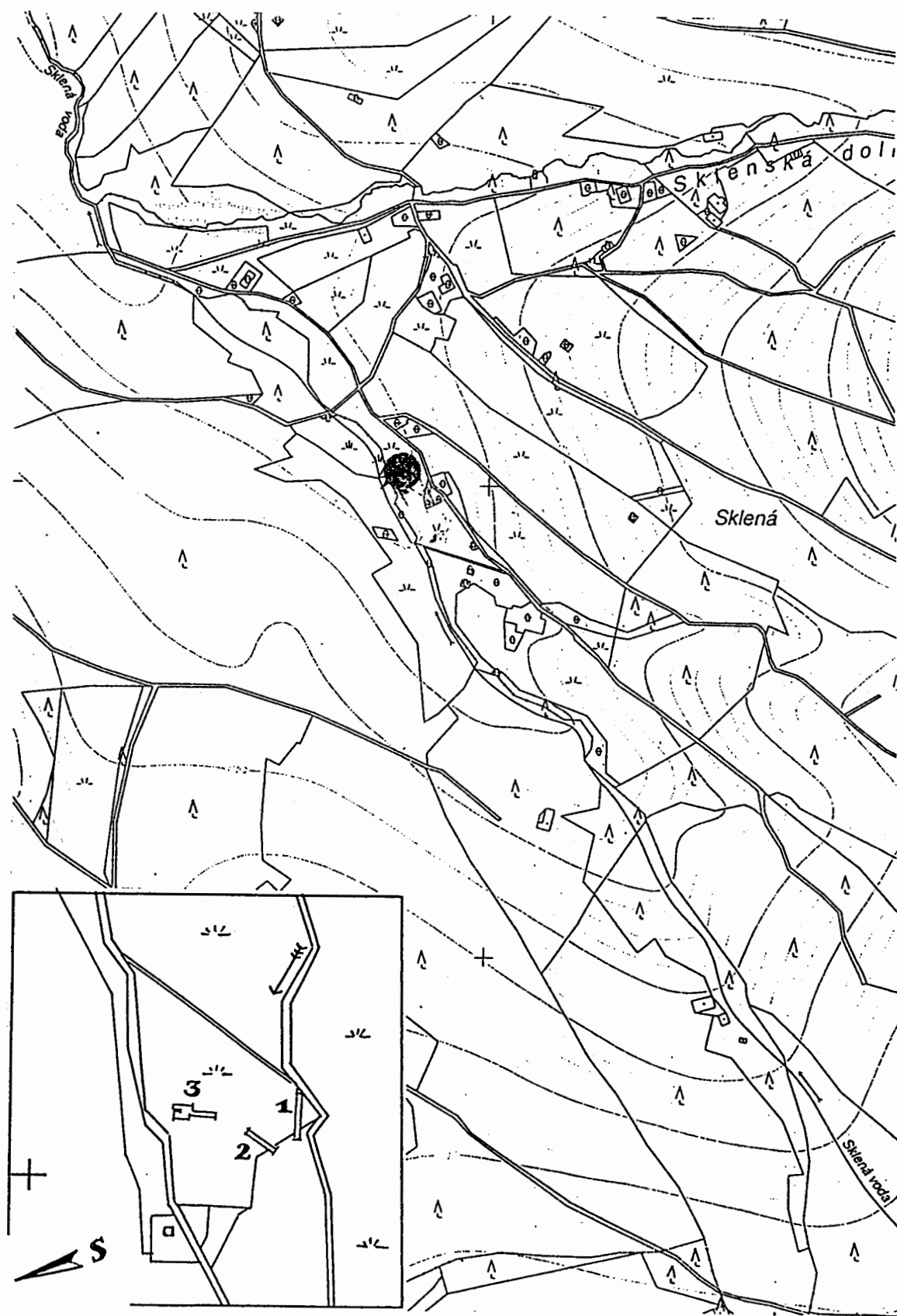
Hetteš, K., Sklárství, in: Nový, V. a kol., Dějiny techniky v českých zemích, Praha, 1971

Schürer, Georg, člen známé a rozšířené sklářské rodiny měl od roku 1596 - 1600 působil ve sklárně ve Sklené a pak přešel do blízké Malé Moravy, tyto obě lokality leží na toméž potoce a prakticky se dotýkají. Je proto logické, že v případě G. Schürera šlo o Sklenou na Staroměstském (Kolštejském) panství.

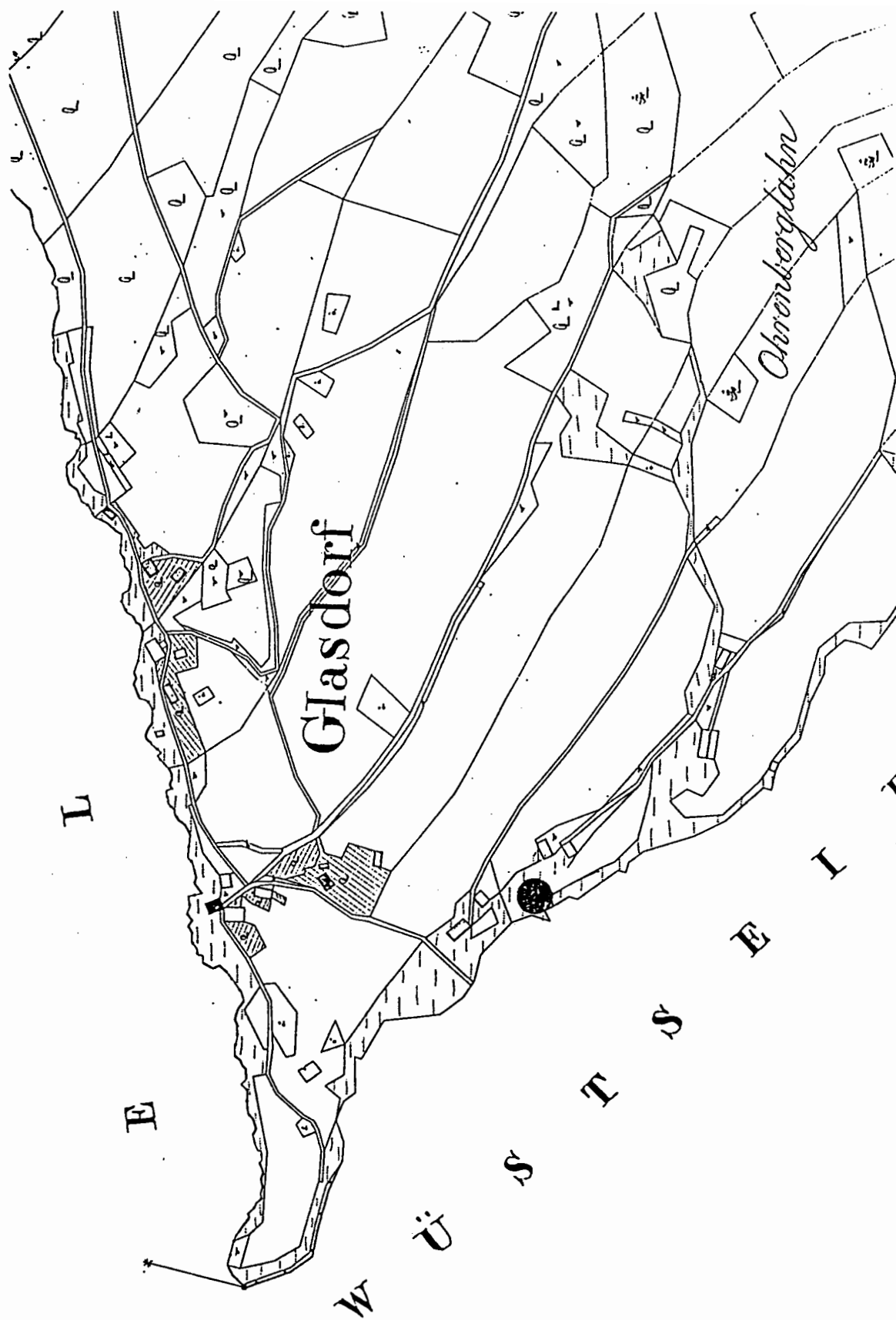
Literatura:

Březina, J.: 1932. Vlastivěda moravská, šumperský okres, Brno

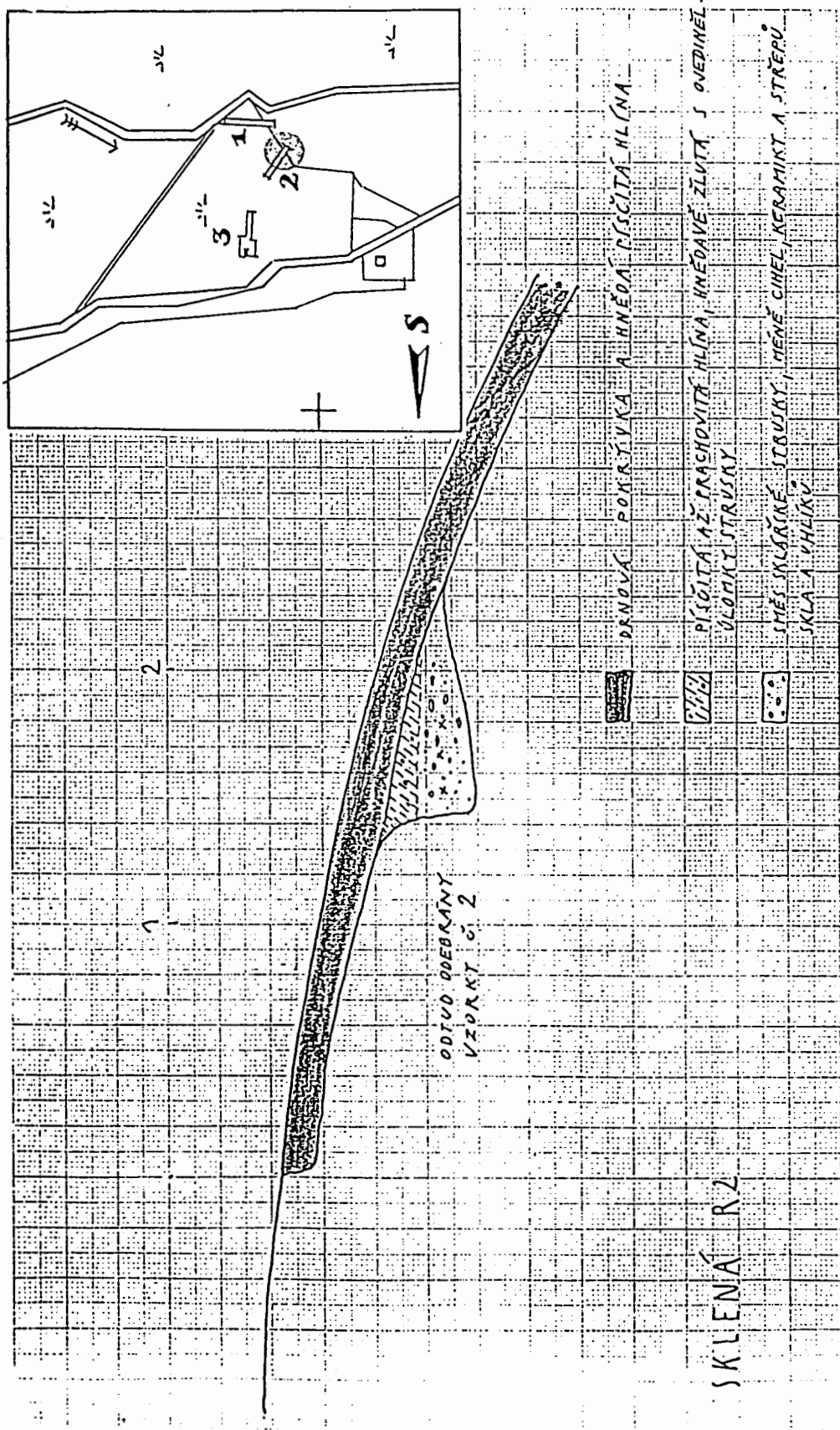
Hetteš, K.: 1974 Sklárství, in: Nový a kol. Dějiny techniky v Československu do konce 18. století, Praha



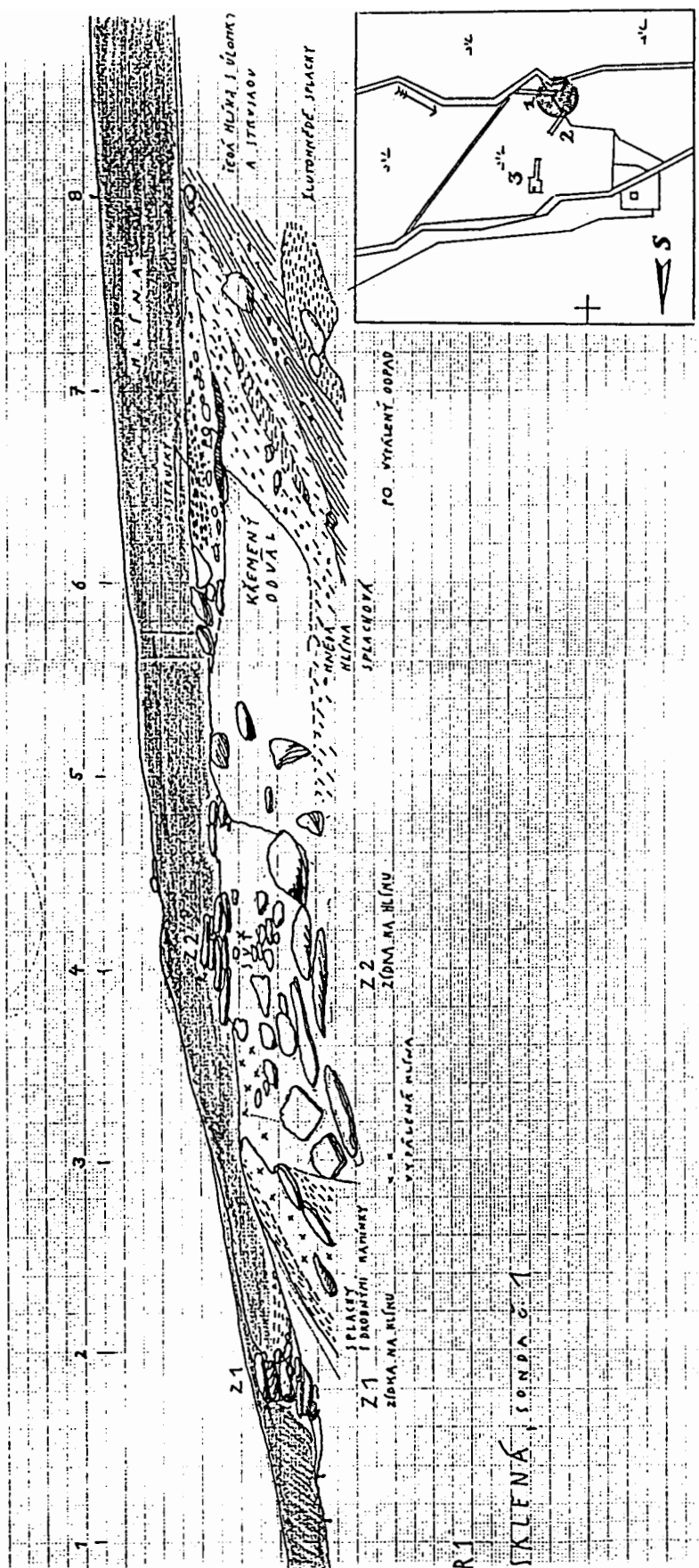
Obr. č. 1 Výsek katastrální mapy s polohou zaniklé osady Sklená, v kroužku poloha sklárny, v levém dolním rohu schéma sond



Obr. č. 2 Část katastru obce Sklená, na katastrální mapě ze 30. let minulého století



Obr. č. 3 Sklenář, řez sondou č. 1



Obr. č. 4 Sklená, řez sondou č. 2