

Archeologický výzkum šumavských skláren

Jiří Fröhlich

Na Šumavě pracovaly postupně od 14. století do 20. století desítky sklářských hutí (1). Jejich historie byla zpracována v několika studiích (2) a v řadě větších či menších článků. Tyto práce, čerpající z velké většiny z archivního materiálu, podávají samozřejmě jednostranný obraz.

Další podstatné informace o sklárnách může přinést archeologický výzkum, jehož počátky spadají do šedesátých let. Na vimpersku se průkopníky stali bývalý ředitel vimperského muzea Jan Solar a spolupracovník muzea Tomáš Hamberger. Jejich průzkum přinesl objev několika poloh skláren a srovnání s písemnými zprávami (3). Získané nálezy uložené ve vimperském muzeu a v soukromé sbírce však nebyly vyhodnoceny a v důsledku nevhodného uložení jsou pomíchané a pro vědecké zpracování použitelné jen částečně. Ve vimperském muzeu nejsou ani evidenčně podchyceny. Část materiálu je využita v expozici.

Slibné počáteční výsledky vyvolaly zájem odborníků. V doprovodu J. Solara navštívili v sedmdesátých a na počátku osmdesátých let některé lokality A. Beneš z expozitury AÚ ČSAV v Plzni, D. Hejdová z UMPRUM Praha a manželé Jarošovi z Jihočeského muzea v Českých Budějovicích a Technického muzea v Brně (4). Antonín Beneš provedl navíc v roce 1988 povrchový sběr na místě sklárny Josefův Důl na Českokrumlovsku (5). V Novohradských horách prováděl výzkumy v r. 1964 Radko Klofáč z Jihočeského muzea v Českých Budějovicích (6). Na Kašperskohorsku a Železnorudsku byly první archeologické nálezy ze skláren získány v letech 1960 - 1967 díky aktivitě tehdejšího ředitele sušického muzea Vladimíra Holého a jeho spolupracovníků (7). Přímo v Železné Rudě registroval v roce 1971 narušené sklářské objekty Jan Klápště (8). V posledních letech na Kašperskohorsku vyhledávají a zkoumají staré sklárny František Frýda ze Západočeského muzea v Plzni, Vladimír Horpeniak z Muzea Šumavy v Kašperských Horách a Jan Mergl z UMPRUM Praha.

V období 1986 - počátkem r. 1989 provedl autor tohoto příspěvku povrchový průzkum v areálu 45 zaniklých hutí v prostoru mezi Křišťanovem u Volar a Železnou Rudou (9). Cílem bylo zjištění co nejpřesnější lokalizace, stav dochování výrobních a dalších objektů, získání vzorků výrobního sortimentu, dokladů o používaných technologiích a dalších nálezů, zejména keramických, které umožní bližší datování. Je jisté, že povrchový průzkum doplněný jen v několika případech drobnou sondáží, měl omezenou výpovědní hodnotu, zejména v oblasti datování. Je nutné jej chápat jako první etapu podrobného výzkumu.

V relativně krátké době a s minimálními náklady se však podařilo získat soubor nových poznatků a početný hmotný materiál, který se stal součástí budovaného dokumentačního fondu šumavských skláren v kašperskohorském muzeu (inv. č. S 1610 - S 1715).

Při souhrnném zpracování nálezů bylo částečně přihlédnuto též k materiálu získanému ostatními badateli. Celkově byly k dispozici nálezy z padesáti hutí mezi Křišťanovem a Železnou Rudou. Nutno upozornit, že se nejedná o všechny hutě v uvedeném prostoru. Na druhé straně jsou započítány všechny polohy hutí, které se stěhovaly (např. Šerava I - III, Tomášova huť - Hutní dvůr, Michlova huť I - II).

Zbytky obdélných pecí byly zjištěny ve Vltavské hutí a v Hutí pod Boubínem. Na posledním stanovišti Šeravské hutí v údolí Račího potoka jsou dochovány kopule asi 4 pecí z

19. století. Podobné kopule pecí jsou v areálu Eisnerovy huti na Kašperskohorsku. Unikátní zachovaná pec z 18. století byla zjištěna Františkem Frýdou ve Staré huti u Podlesí na katastru Lídlových Dvorů (10). Areál této mimořádně dobře zachovalé sklárny byl navrhnout k zapsání do seznamu nemovitých památek okresu Klatovy a v létě 1989 se zde uskuteční výzkum.

Dalšími nemovitými památkami souvisejícími s výrobou jsou zbytky vodních náhonů k brusírnám či stoupám. Registrovány byly v hutích Štegarově, Magerlově, Huti pod Boubínem, Hutním dvoře, Michlově I, Šeravské III, Antonínově, Zlaté Studni a Novém Brunstu. U řady hutí jsou dochovány kamenné ohradní zídky, například ve Staré huti u Podlesí a Šeravy I - II. Vodní nádržka je u sklárny Šeravská II, rybníčky ve Štegarově huti. Na hranicích mezi hutěmi Tomášovou a Šeravskou byl registrován mezník z roku 1711.

Z výrobků byly nejčastěji nalézány korálky do růženců, tzv. pateříky. Získány byly celkem z třiatřiceti skláren. V porovnání se soupisem pateříkových hutí od B. Štiesse (11) a údajů F. Mareše (12) se navíc vyráběly v huti Mízavské u Volar, Korkusově, Magerlově, Adlerově na Pláních (?), na Svojsích, Buchingerově dvoře, Novém Brunstu a v Kösnerově huti ve Vimperku. Vyhodnoceno bylo kolem 7 tis. korálků či jejich zlomků. Tvarově je lze rozdělit do 19 typů různých barev a velikostí. Jejich průměr se pohybuje od 5,5 mm do 29 mm, přičemž korálky větší než 15 mm se objevují vzácně. Průměr otvoru mají 2 - 4 mm. Výjimku tvoří jen kostkový korál z Kösnerovy huti ve Vimperku, datovaný do třetí čtvrtiny 19. století, který má otvor v průměru 12,5 mm. Korálky se vyráběly od středověku až do 19. století.

Přestože v písemných zprávách o sledovaných hutích nejsou zprávy o výrobě knoflíků, průzkum doložil jejich výrobu v hutích Tomášově, Štegarově, Šeravské II, Vltavské, Březské, Pockově u Nového Dvora, Staré u Podlesí a pravděpodobně též Kryštofově, Šeravské III, Michlově I a na Hutním dvoře. Vyráběly se opět z různobarevných skel. Tvarově jsou nejvíce zastoupeny knoflíky dvojité, dále se vyráběly tyčinkové a kruhové s drátěným či skleněným ouškem.

Na Hutním dvoře a v Tomášově huti byly nalezeny předměty průměru kolem 14 mm tvaru vrchlíku, které mají na spodní straně vtačeny různé motivy zejména náboženského charakteru. V ikonografii se objevuje Kalvárie, Jan Nepomucký, monogram Kristův, lev opírající se o sloup, lidská hlava, dvouhlavý říšský orl se znakem na hrudi, dvě holubice na větvičce s hořícím srdcem či dvě holubice na hořícím srdci. Pracovně jsme je označili jako medailonky, ale mohly vyplňovat například též knoflíky či šperky. Obě hutě produkující medailonky vyráběly též prstýnky.

Rovněž výroba umělých kamenů, používaných k zasazování do liturgických nádob, knižních vazeb a šperků, nebyla dosud ze šumavských hutí známa. Jejich výrobu máme doloženu ve Štegarově huti a v Huti pod Boubínem.

Ověsky a tordované řetězce a ramena z lustrů byly zjištěny ve Štegarově, Tomášově a Šeravské huti II. Pocházejí nejspíše z 18. století.

Výroba okenních terčů měla v hutích staletou tradici. Vyráběly se v huti Štegarově, Mízavské, Tomášově, Šeravské II, na Hutním dvoře, v huti Pockově u Nového Dvora a Staré u Podlesí. Terče jsou vesměs hladké a průhledné v celé ploše. Náročnější malba na nich se prováděla mimo hutě. Stopy modré barvy nese jen terč s lisovaným německým opisem ...UND... z Hutního dvora.

K výrobkům patřícím až do první třetiny 19. století patří hodinková sklíčka ze Šeravské huti III a ze Staré huti nad Kúsovem. Jejich nálezy v tomto případě potvrdily písemné zprávy. Sklíčka se vyráběla v celé řadě velikostí mezi 34 mm a 66 mm. Sklíčka do brýlí pocházejí patrně z Tomášovy huti a Páteřkové huti u Javorné.

Výroba dutého skla je doložena v naprosté většině zkoumaných hutí. Nejstarší zlomky datují historici umění do 16. století. Nejméně v šesti hutích se v 18. století sklo malovalo emailovými barvami. Doloženy jsou pouze lidové motivy rostlinné, figurální a jednoduchá výzdoba vlnovkami, tečkami, půlobloučky či vodorovnými pásy. Malované sklo bylo nalezeno v hutích Šeravské II, Štegarově, Pockově u Nového Dvora, Staré nad Kúsovem, Staré huti II u Podlesí a na Hutním dvoře. Úlomky rytím zdobeného skla jsou vzácné. Broušením se upravovaly nejen drobné předměty, ale též duté sklo a zátky. Úlomky tabulového skla byly nalezeny v mladších hutích.

Z výrobních pomůcek se dochovaly především zlomky pánví převážně kruhového půdorysu, méně často pravoúhlé. Menší sloužily k výrobě bižuterie. Jednu z pánví z Pockovy huti si označil její majitel značkou X. Celé dno pánve průměru 75 cm se zelenou sklovinou uvnitř leží v areálu Páteřkové hutě u Javorné. V Pockově huti byl nalezen též zlomek formy. Několik keramických zlomků může pocházet z chladicích nádob. Do této skupiny nalezů můžeme přiřadit též kameny s nataveným povrchem z pecí, sklovinu a různé skleněné kapky, nitě a odstřížky.

Podarilo se též zajistit analýzu 21 vzorků skel ze sedmi skláren, odebraných převážně z korálků (13). Přestože jde o blíže nedatovatelné vzorky z různých starých skláren, určité výsledky analýza přinesla. Veškeré analyzované sklo je draselno-vápenaté. Upozornit je možno zejména na odlišnost hodnot vzorků ze Šeravské huti III, která je ze všech nejmladší, a podobnost hodnot vzorků z Hutního dvora a Tomášovy huti, které mohou dokládat používání stejné technologie po přestěhování huti na jiné místo. Vyvozovat větší závěry z analýzy by bylo zatím předčasné.

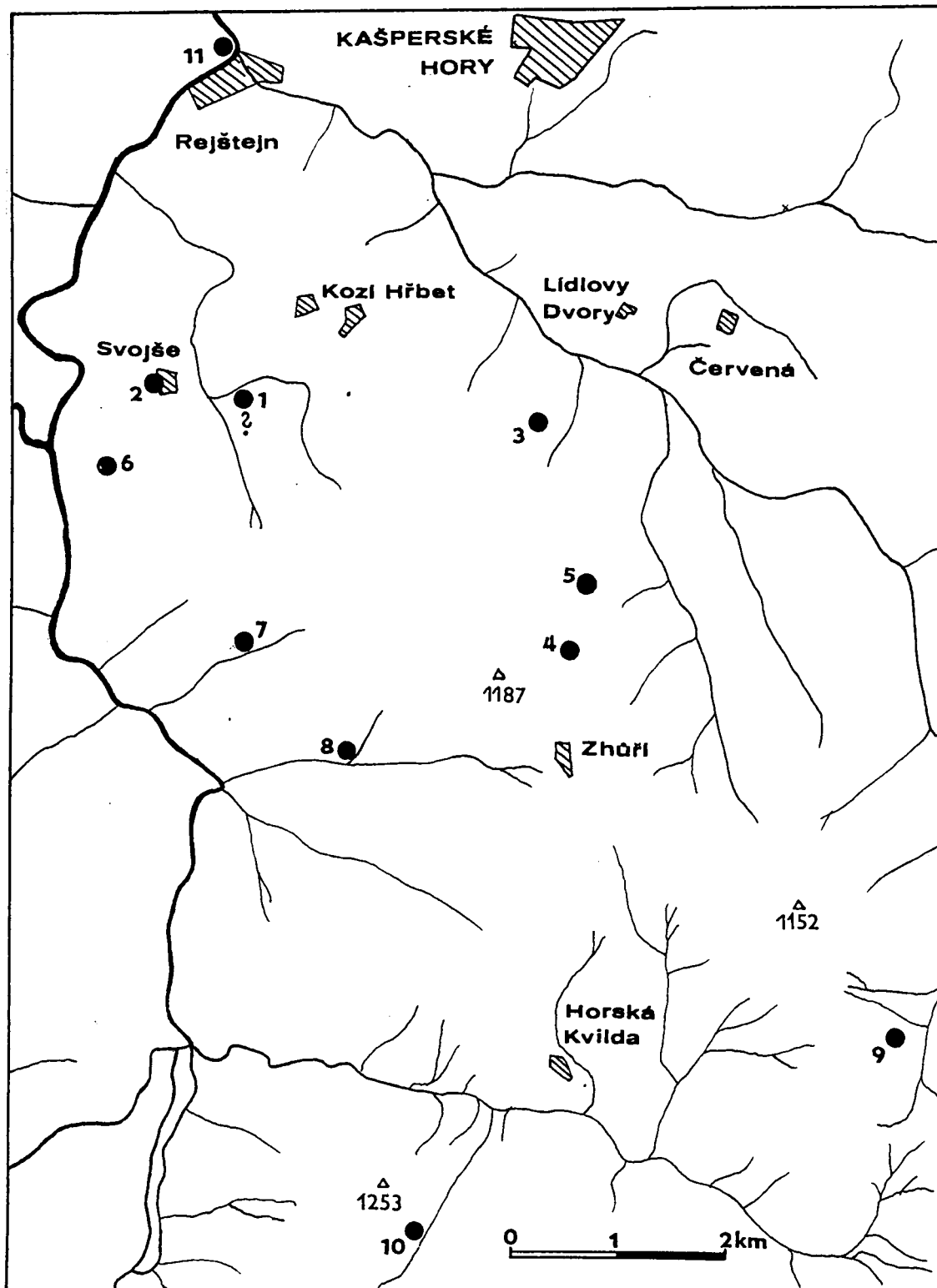
Z ostatních nálezů je důležitý nález stříbrného kotoučku průměru 15,5 mm s písmeny A G na líci a na rubu s číslicí 96 a opisem V.G.G.G.A.H.Z.M....(6) 89. Numismatik O. Kolář předpokládá, že se může jednat o pracovní známku, přičemž písmena A G mohou značit slovo Arbeitsgeld a poslední čísla v opisu jsou snad zbytkem letopočtu 1689. Předmět pochází z Tomášovy huti. Pazourková křesadla do pušek dokládají snad přítomnost vojska v areálu hutí Tomášovy a Šeravské II. Ubytovat vojsko měli za povinnost na Vimpersku všichni hutní mistři.

Samostatnou a početnou skupinou nálezů tvoří zlomky keramiky, které jsou důležitým datovacím materiálem. Keramika z 13. století nalezená v areálu huti Štegarovy, Šeravské I, Tomášovy a Sklářů patrně ještě nepatřila sklářům, ale přinejmenším dokládá, že některé sklárny vznikly na již osídleném území. V řadě hutí byla získána keramika z 15. - 19. století. Vyhodnotil ji Vladimír Scheufler (14), který rozlišil více výrobních středisek z jižních Čech i ze vzdálenějších oblastí. Zastoupena je například westerwaldská kamenina, jindřichohradecká mezzomajolika z let 1660 - 1740, dýmka s monogramem AL z jemně plaveného kaolinitického nebo hořečnato-vápenitého jílu, importovaná snad z Uherska, a zlomek východoasijského porcelánu. Toto zboží dokládá nejen obchodní kontakty, ale také určitou zámožnost uživatelů.

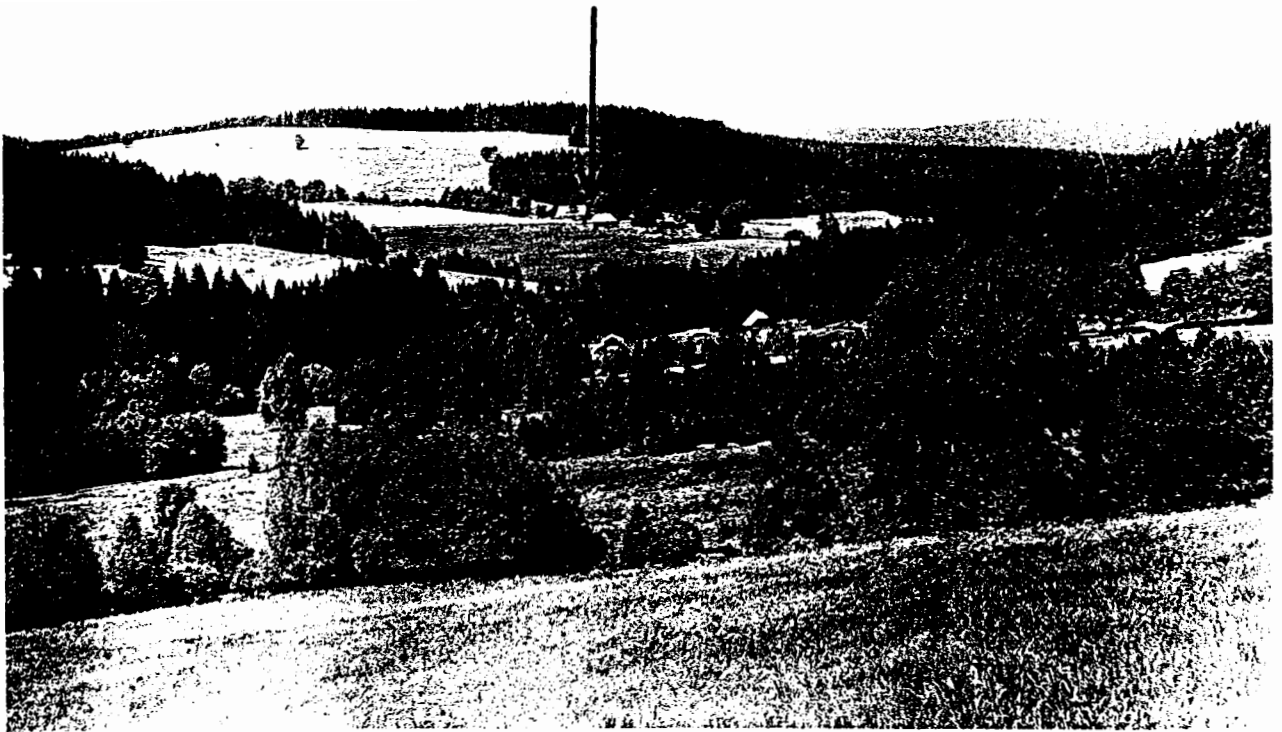
Výzkum šumavských skláren není uzavřenou záležitostí, neboť v dalších letech se počítá s jeho rozšířením na ostatní hutě.

Poznámky

1. Nejstarší šumavské sklárny jsou zmiňované v listině Karla IV. z roku 1359 (Regesta diplomatika VII, s. 167., č. 261). Jsou to Sklenářova Lhota u hradu Hus a Skláře (Deskarzich) u Vimperka.
2. Mareš, F.: České sklo. Příspěvky k dějinám jeho až do konce XVIII. století, Praha 1893; Blau, J.: Die Glassmacher in Böhmer- und Bayerwald in Volkskunde und Kulturgeschichte, I. a II., Kallmünz-Regensburg 1954, 1956; Kudrlička, V. Záloha, J.: Umění šumavských sklářů, České Budějovice 1986.
3. Např. Solar, J.: Pátrání po zaniklých sklářských hutích na Vimpersku, Zprávy muzeí Jihočeského kraje 1964, s. 8-9; týž: Skelné hutě na panství vimperském na vrchnostenské mapě z poloviny 18. století, Ars vitraria 5, 1971, s. 66-74.
4. Beneš, A.: Korkusova Huť, Kubova Huť, in: Výzkumy v Čechách 1978-79, Praha 1982, s. 52-53, 59; Jarošová, L. · Jaroš, J.: Některé základní otázky historického a průmyslově archeologického výzkumu jihočeských skláren od 14. do 19. století, in: Zkoumání výrobních objektů archeologickými metodami, Brno 1984, s. 128-140.
5. Beneš, A.: Nálezová zpráva v archivu expozitury ARÚ ČSAV v Plzni, čj. 234/88.
6. Klofáč, R.: Příspěvek k novohradskému sklářství 2. poloviny 19. století, Zprávy muzeí Jihočeského kraje 1965, s. 5-9.
7. Nálezy jsou uloženy v Muzeu Šumavy v Sušici.
8. Klápště, J.: Železná Ruda, in: Výzkumy v Čechách 1971, Praha 1975, s. 160.
9. Fröhlich, J.: Sklárny střední Šumavy. Výsledky archeologického průzkumu. Sušice 1989.
10. Frýda, F.: Lidlovy Dvory, in: Výzkumy v Čechách 1984-85, Praha 1987, s. 108.
11. Štíess, B.: Páteřkové hutě (Kapitola k dějinám šumavských skláren), Sklář a keramik XXI, 1971, s. 296-298.
12. Mareš, F.: l.c.
13. Panenková, D.: K problému analýzy skel z nálezů, in: Fröhlich, J., Sklárny střední Šumavy. Výsledky archeologického průzkumu, Sušice 1989, s. 49-51.
14. Scheuffler, V.: Vyhodnocení keramického materiálu, in: Fröhlich, J., Sklárny střední Šumavy. Výsledky archeologického průzkumu, Sušice 1989, s. 52-57.



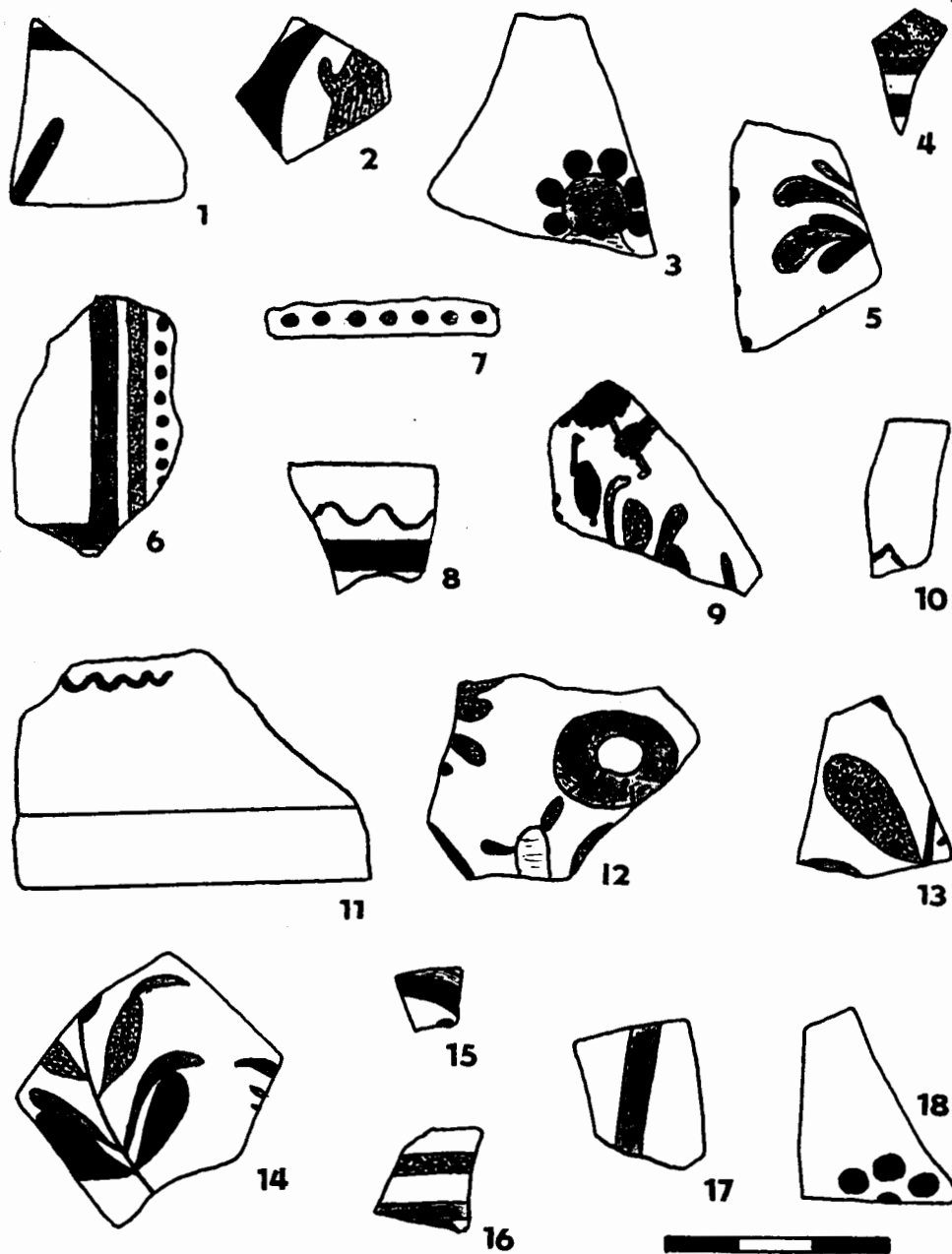
Obr. č. 1 Sklárny v okolí Kašperských hor. 1, 2 Svojše, 3 Podlesí - Vogelsang, 4 Stará huť u Podlesí I, 5 Stará huť u Podlesí II, 6 Jelenov, 7 Buchingrův dvůr - Stará huť, 8 Eisnerova huť, 9 Zlatá Studna, 10 Antigl - Otygl, 11 Klášterský Mlýn



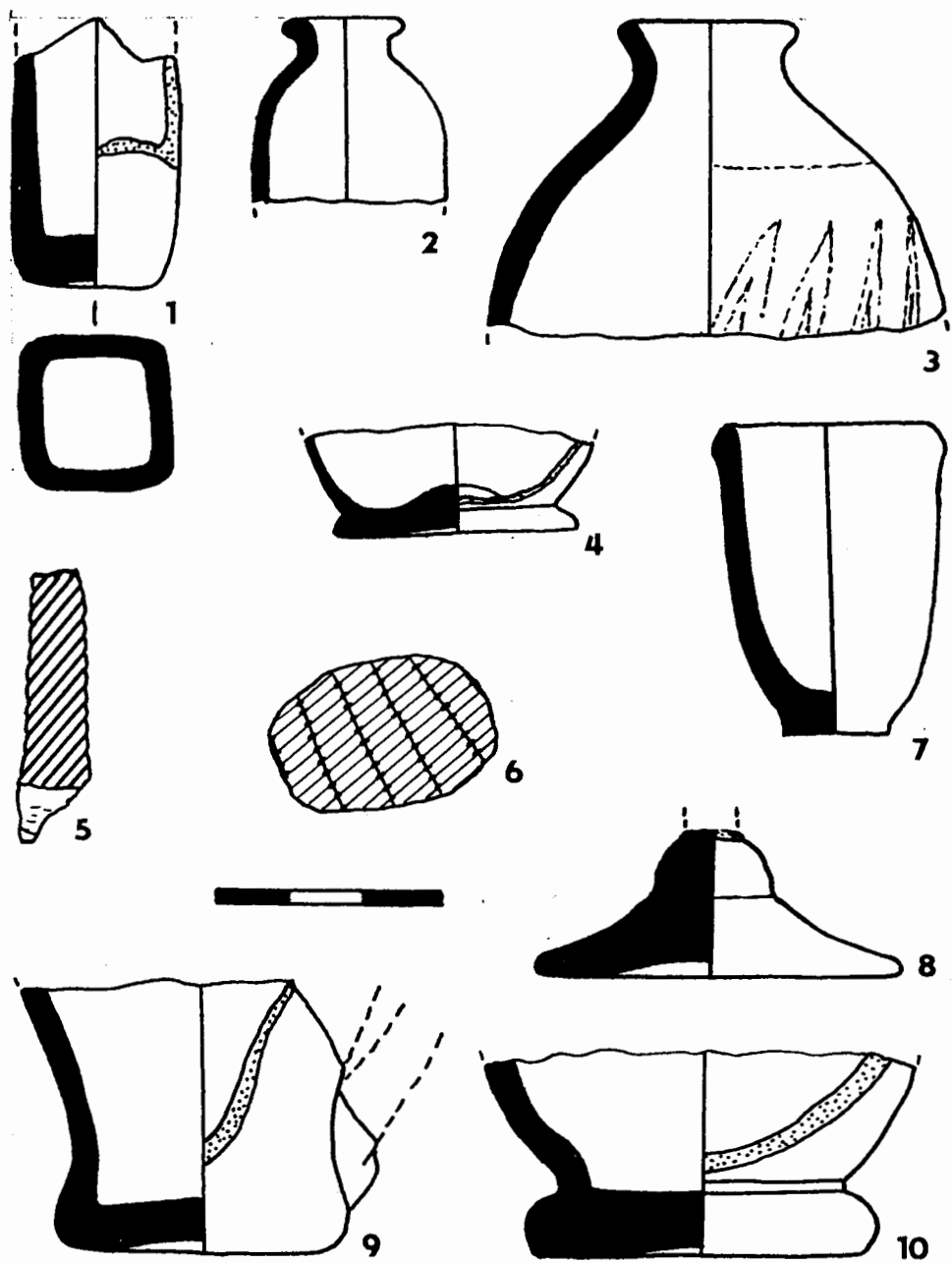
Obr. č. 2 Michlova huť. Nejstarší poloha



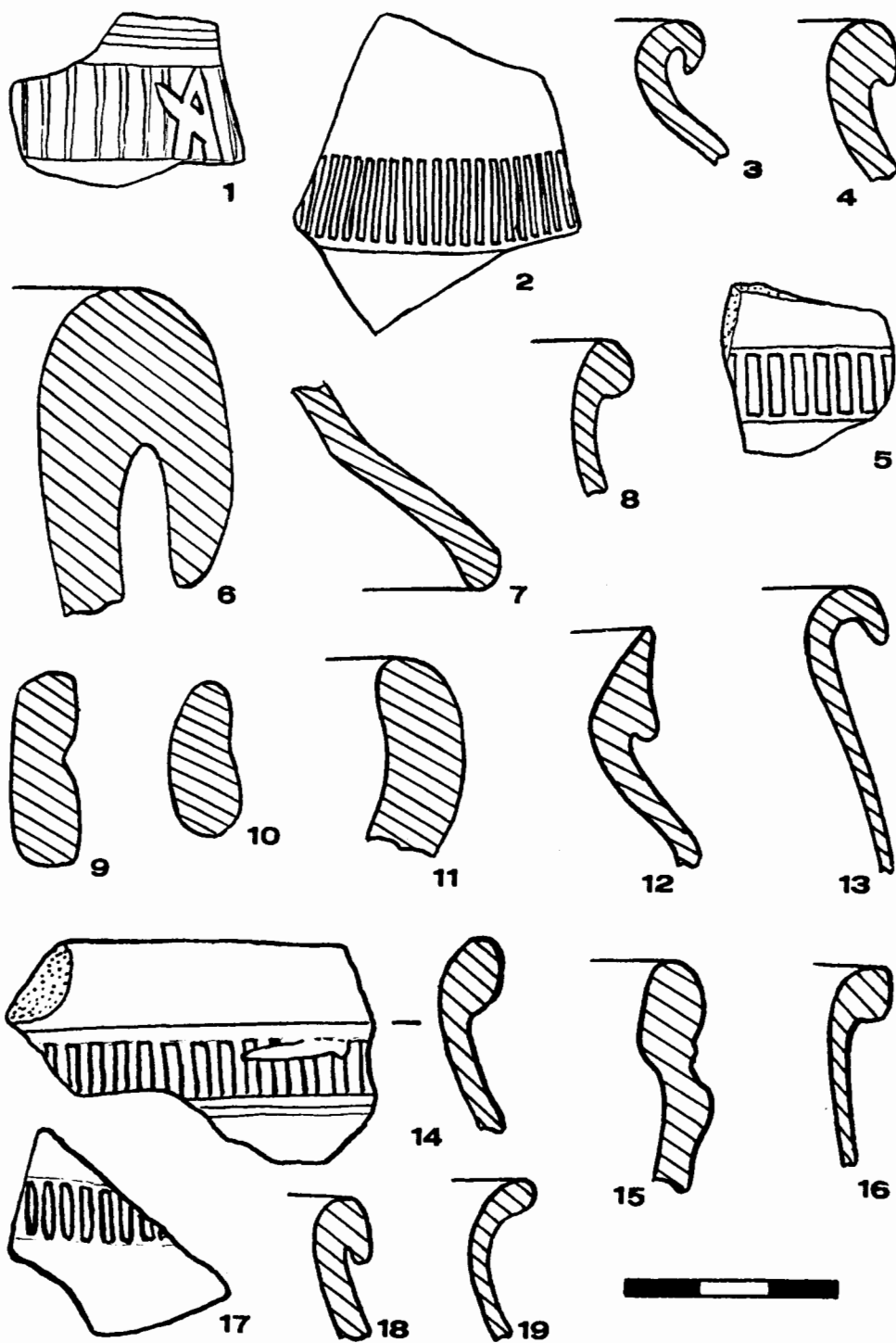
Obr. č. 3 Kamenná zídka u Šeravské huti I



Obr. č. 4 Zlomky dutého malovaného skla z 18. - 19. století. 1 - 2 Hutní dvůr, 3 - 5 Šeravská huť II, 6 - 9 Hutní dvůr nebo Šeravská huť II (sbírka T. Hambergera), 10 Stará huť u Podlesí II, 11 Pockova huť u Nového dvora, 12 Štegarova huť, 13 - 18 Stará huť nad Kúsovem



Obr. č. 5 Výběr nálezů zlomků skleněných výrobků z druhé poloviny 18. století ze Staré huti u Podlesí I



Obr. č. 6 Výběr zlomků keramiky z 1. - 16. století nalezených v areálech sklářských hutí. 1 - 2 Michlova huť I, 3 - 5 Mízava, 6 - 10 Hutní dvůr, 11 Šeravská huť I, 12 - 19 Štegarova huť