

Nálezy podkov a jejich význam

Jedním ze zdánlivě podružných, ale ve skutečnosti velmi důležitých předmětů pro určování průběhu starých komunikací jsou nálezy koňských podkov.

Pokud je mi známo, bylo podkovám v naší literatuře věnováno dosud málo pozornosti, a to z několika důvodů:

Za prvé se mohou podkovy najít teoreticky všude, v existujících i zaniklých osadách, na polích, na bývalých pastvinách, v lesích a také na starých cestách. K objevům může dojít náhodou nebo při systematických archeologických výzkumech.

Za druhé se nachází podkov poměrně málo, neboť železo byl kov poměrně cenný, takže se staré zešlapané podkovy překovávaly na jiné předměty. Sedlák, forman i jezdec, který zjistil, že jeho kůň ztratil podkovu, ji šel hledat.

Nedostatečné využití tohoto materiálu je zaviněno také tím, že se u nás dosud nevyskytl odborník, který by se podkovami speciálně zabýval. Tento obor totiž těsně souvisí s hlubokými znalostmi z hypologie a k této práci by se hodil nejlépe historik, který si je osvojil nebo veterinář s historickými zájmy.

Souborné dílo o této problematice čeká na svého tvůrce, to, co máme, jsou malé sbírky podkov v různých muzeích. Jedna existuje v Moravském muzeu v Brně, druhá, postupně doplňovaná, je v Technickém muzeu v Brně, třetí, nejúplnější, systematicky uspořádaná, se nachází na Vysoké škole veterinární v Brně. Je to vlastně muzeum podkov, které zahrnuje exponáty od prvního výskytu podkov na našem území, to jest od devátého a desátého století prakticky až po dnešek. Toto muzeum bylo vybudováno zásluhou a prací profesora této školy MVDr. Emanuela Krále a je jím dosud spravováno. Obsáhlá sbírka obsahuje nejen normální typy podkov, jež jsou charakteristické pro určité období, ale také podkovy neobvyklého tvaru, hotovené dovednými městskými i venkovskými kováři a podkováři minulých dob na různě deformovaná, ne-

pravidelně rostlá či poraněná kopyta.

Z tvaru a velikosti normálních podkov se dá usuzovat na druh či velikost koně, jenž podkovu nosil a na typ koní v té které době.

Sám jsem se setkal s podkovami při průzkumu tras starých komunikací celkem třikrát a nález či jeho zpracování přinesl vždycky řadu otázek, jež si vyžádaly další studium.

Prvně jsem narazil na problém ztracení podkovy, když jsem zpracovával tažení císaře Zikmunda Lucemburského a jeho zetě Albrechta Rakouského, kteří na podzim roku 1425 ustupovali, či lépe řečeno prchali, po nezdařilém obléhání tábořské posádky v třebíčském klášteře přes Tasov a Tišnov k Drásovu. Abych mohl jejich ústup sledovat, musel jsem najít staré cesty, jež obě místa spojovaly. Z historických pramenů a terénu jsem zjistil, že tažení šlo na Tišnovsku od Žďárce po stať cestě, jež vedla od vesnice Ostrova k Říkonínu. Jízdní oddíly však nejely jen po cestě, vojáci udržovali pouze směr a pustili se od Ostrova k Říkonínu mělkým, vlhkým lučinatým údolíčkem a některý z koní tu ztratil podkovu. Ta zapadla do mělké půdy a terén nad ní každoročně narůstal. Protože tu bylo vlhko, rostly zde olše a jedna z nich se uchytila nad ztracenou podkovou. Někdy koncem patnáctého či v 16. století bylo na vlhkých kyselých loukách mezi Ostrovem a Říkonínem vybudováno několik malých rybníčků. Než byly napuštěny, vykácela vrchnost olše, jež rostly v místech, které měla zalít voda. Zůstaly po nich v zemi pařezy. Rybníčky se časem zanesly bahnem a někdy v devatenáctém století byly zrušeny a přeměněny v louky, ale jejich hráze byly ještě za protektorátu dobře patrné.

Když se koncem první republiky připravovala stavba rychlíkové trati Brno - Německý (Havlíčkův) Brod, kopaly se v místech, kudy měla trať vést, hluboké sondy, aby se zjistilo složení půdy, její vlastnosti a vrstvení zemin. Byly dva i více metrů hluboké.

Když se kopaly sondy v uvedeném údolíčku, narazilo se pod lučným drnem nejdříve na humusovité bahno, uložené na dně bývalého rybníka, pak na původní úroveň terénu, v němž vězel olšový pařez, a když se šlo ještě hlouběji, přišlo se na koňskou podkovu.

Nález si vzal pak Bohumír Borkovec z Říkonína, který se kopání zúčastnil, a když jsem podkovu po něm chtěl, nemohl ji najít, ačkoliv mi tvrdil, že ji pečlivě opatroval a schovával.

Z nálezových okolností však se dalo odvodit aspoň rámcové datování. Podkova se dostala hluboko do země ještě dříve, než nad ní vyrostla olše, zkácená před vybudováním rybníka, to je někdy v 15. století a lze její ztrátu spojit s tažením Zikmundova vojska a jeho pronásledovatelů, táborských bojovníků.

Podruhé jsem se setkal s problémem podkovy, když jsem zpracovával trasu tak zvané stezky Trstenické, jež vedla z Brna kolem vesnice České k severu. Po přednášce, kterou jsem měl na toto téma v místním hostinci někdy v šedesátých letech, mi předal rolník pan František Bartoš z čísla 14 koňskou podkovu, kterou našel na hromadě hlíny, vyházené z rýhy pro uložení drenážního potrubí v polní trati zvané Dlouhé vrbky - SOAB D9, č. 1246, Trať XXII. Pozemky leží mezi Ivanovicemi u Brna a Českou na východní straně bývalé císařské silnice. Šly k této komunikaci kolmo a dnes se přes ně buduje výpadovka z Brna na sever.

Vypravil jsem se hned na místo nálezu a zjistil jsem, že tudy tekla kdysi potůček, ústící do Ponávky a že tam, kde se podkova našla, býval přes něj dřevěný můstek. Asi 60 cm pod úrovní dnešního terénu byly přes potok položeny dva dubové neotesané kmeny a na nich ve směru toku sedm mostnic asi 30 cm silných téhož druhu a materiálu.

Výkop pro drenáž řezal bývalý mostek v kosém úhlu, takže pracovníci museli mostnice i nosné klády přesekat. Seky byly dobře vidět, spočítal jsem si je, bylo jich celkem sedm. Pro jistotu jsem si ještě ověřil počet břeven dotazem u vedoucího cikánské pracovní party, který mi moje počítání potvrdil.

Shoda v počtu mne dost udivila a když jsem se cikána ptal, jak zná přesný počet přesekaných trámů, řekl mi, že výkop v normálním terénu mají dělníci honorovaný od běžného metru při stanovené hloubce, a za každou překážku, ať je to skála, pařez, či cokoliv jiného, mají zvlášť zapláceno. V tomto případě to byla mostní břevna.

Odevzdal jsem podkovu do Moravského muzea v Brně, kde určil

její stáří vedoucí historického oddělení dr. Vladimír Nekuda, CSc. na šestnácté století. Podkova tu byla zřejmě ztracena tím, že kůň zakopl o mostnici a urazil si podkovu. Hloubka uložení není známa, ale vzhledem k tomu, že se našla na povrchu vyházené hlíny, ji lze odhadnout na 50 - 60 cm. Od ztráty podkovy se tu tedy terén povrchovými nánosy ze svažitých polí značně zvýšil.

Největší radost jsem však měl z toho, že podkova i můstek se našly tam, kam jsem před tím položil dolní větev dálkové Trstenické stezky, v místech, kde na indikační skice z r. 1826 křižuje cesta úzký pruh louky s potůčkem.

Třetí případ jsem zažil v roce 1982. Pan Míla Baumann z České, jejichž rodu náležela stará zájezdní hospoda, zvaná V poli, si všiml při vláčení pozemku státního statku, ležícího za vesnicí směrem od státní silnice k dnešnímu nádraží, v trati, která má na indikační skice z r. 1826 název Numerky (SOAB, fond D9, č. 1246, číslo trati XXVII), že se na poli, poblíž výkopu pro překládaný plynovod, povaluje nějaký železný předmět. Sebral jej a dal mi jej. Dlouho jsme nevěděli, zda je to podkova či něco jiného. Na podkovu ukazoval tvar, ale předmět byl ve srovnání s běžnými podkovami enormně velký.

Další záhadou byl opěrný oblouk, který byl přikován uprostřed dolní části podkovy. O předmětu nedovedl nic bližšího říci ani téměř osmdesátiletý kovář a podkovář Čech ze Skorotic, dnes okres Žďár nad Sázavou.

Pátral jsem dále, až jsem se dověděl o starém kováři Václavu Votavovi z Předslavi u Plzně. Napsal jsem mu a po delší korespondenci podkovu poslal.

Ponechal si ji delší dobu, neboť ji chtěl ukázat mistrům svého řemesla na sjezdu, který se konal a každoročně koná v hotelu Central v Klatovech (přiložena pozvánka). Na sraz se sjedou staří kováři z celých Čech a bývá jich ke dvěma stovkám. Přijíždějí sem i kováři z Moravy.

Podle názoru těchto znalců sloužila podkova koni s nemocným, tak zvaným schváceným, kopytem. Kopyto chorobou zbytnělo a podkova měla jeho nemocný vnitřek mísovitě vyhnutým tvarem chránit. Nemocný kůň se samozřejmě nezapřahal, ale jen prováděl.

Nespokojil jsem se ani s touto informací a obrátil jsem se na již jmenovaného prof. MVDR. Emanuela Krále, který dosud působí jako důchodce na Vysoké škole veterinární v Brně.

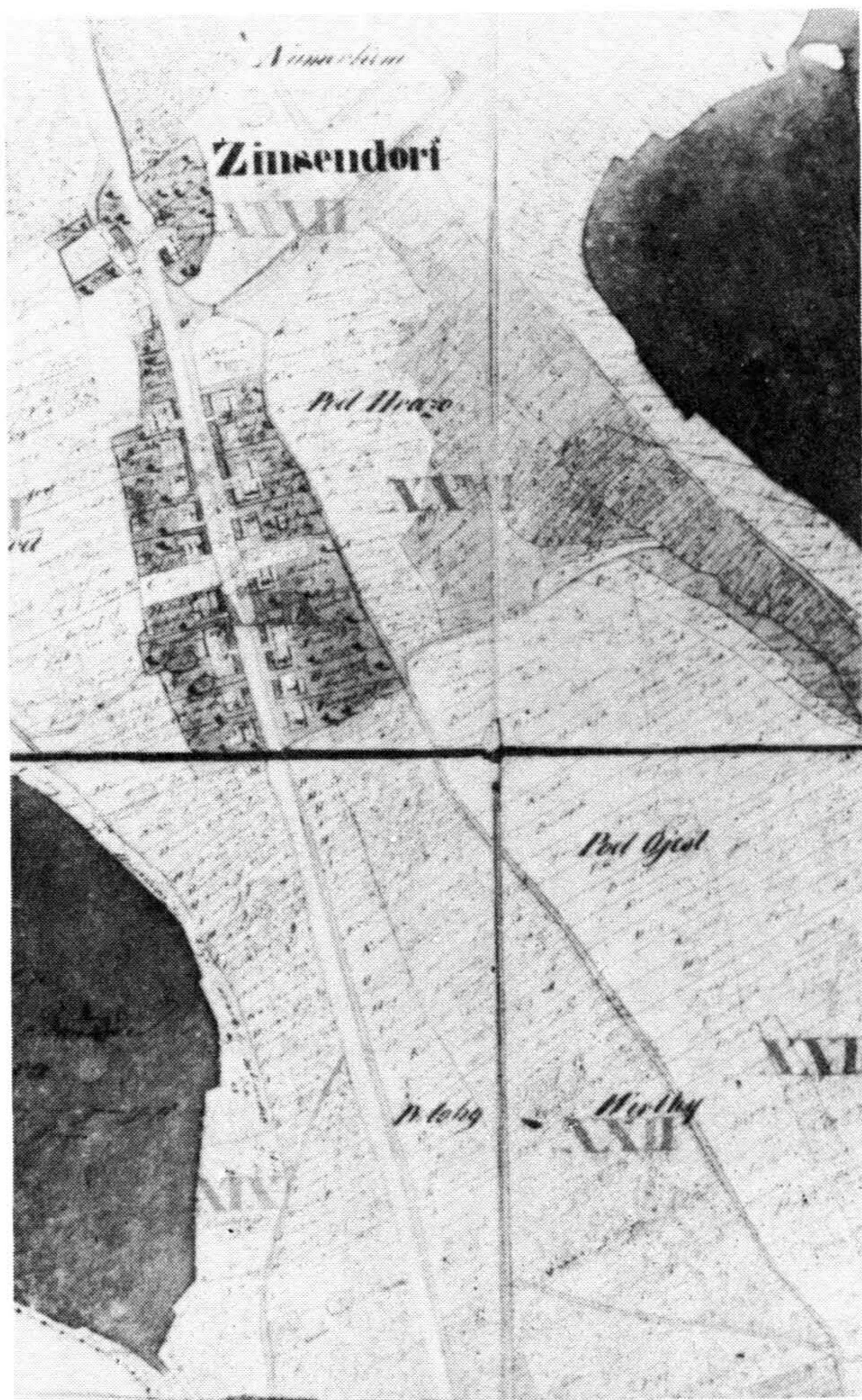
Ukázal mi v muzeu mimo jiné dvě daleko menší podkovy podobného typu jako jsem mu přinesl a k celé problematice vyslovil tři možnosti:

1. Podkova náležela podle rozměrů velkému, silnému koni, belgického či jiného příbuzného plemene a byla udělána vesnickým kovářem proto, aby znemožňovala nebo zmenšovala zatížení nemocné končetiny.
2. Podkova byla dělána na nemocné schvácené kopyto. Ukazuje na to zkování horní plochy podkovy s přepážkou na spodní ploše. Tou se snažil podkovář krýt poškozené rohové chodidlo, k němuž při schvácení došlo.
3. Jako třetí možnost připustil, že nemocné kopyto rostlo uvnitř rohovitého obalu rychleji a bylo citlivé, takže je kovář zvednutým mísovitým tvarem a spodní přepážkou chránil.

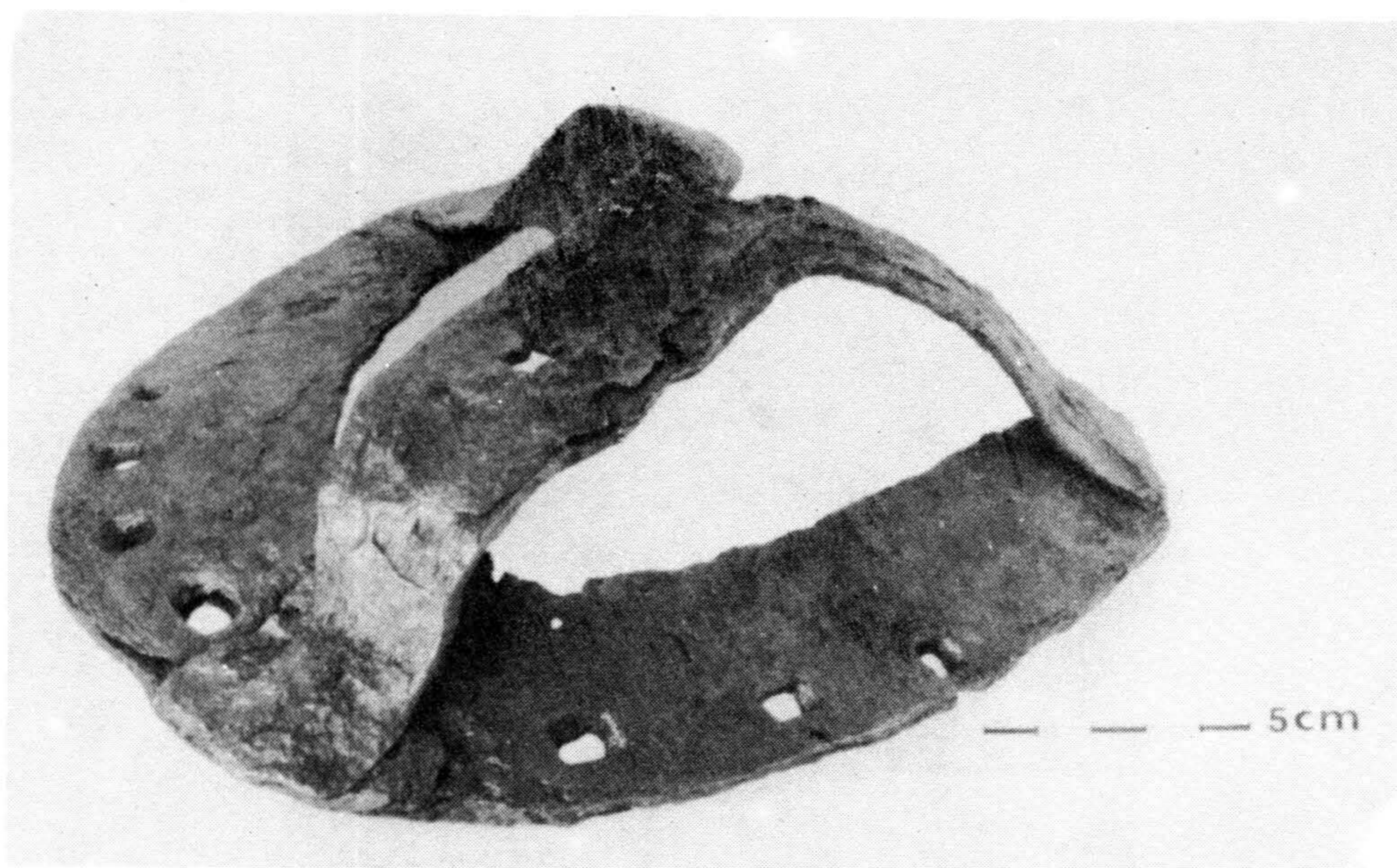
Domnívám se, že jsou to názory nejpovolanejšího odborníka a že je musíme bez diskuse přijmout.

A nakonec něco o místě a okolnostech nálezů. Je nesporné, že podkova se dostala na povrch pole při hloubení rýhy pro přeložené plynové potrubí. Našla se poblíž rýhy asi 60 m od státní silnice za svodnicí, jež jde od Hory k Ponávce. Původně tu byla bahnitá půda, na které byl někdy koncem 15. století nebo počátkem 16. století vybudován rybník. Po zrušení a rozparcelování lelekovského dvora, to je někdy po roce 1784, byl rybník vypuštěn a jeho travnatého dna využívali poddaní jako louky a pastviny. Po zrušení roboty byla tato půda rozdělena mezi lelekovské sedláky a připsána na domovní číslo - numero - a dostala název Numerky.

Před vybudováním tereziánské silnice směrem z Brna na sever šla kolem rybníka stará cesta. Mířila sem ze severních vrat bývalé Baumannovy zájezdní hospody a na ní nebo na přílehlé pastvině mohl nemocný kůň neobvyklou podkovu ztratit. Stáří podkovy odhadli kováři na sjezdu v Klatovech na 18. století, toto mínění však může potvrdit nebo vyvrátit jen odborný metalurgický rozbor.



Nálezy podkov na katastru obce Česká u Brna (II a III).



Podkova pro nemocné koňské kopyto (II)



Podkova III